



# KOMENDA MIEJSKA PAŃSTWOWEJ STRAŻY POŻARNEJ WE WROCŁAWIU

---

ZATWIERDZAM

## SPRAWOZDANIE Z DZIAŁALNOŚCI KOMENDY MIEJSKIEJ PSP WE WROCŁAWIU ZA ROK **2011** *(dla m. Wrocławia)*



Wrocław - luty – 2012 rok

## ***SPIS TREŚCI***

<b><i>ANALIZA INTERWENCJI ZA ROK 2011.....</i></b>	<b><i>3</i></b>
<b><i>ANALIZA AKCJI RATOWNICZO-GAŚNICZEJ.....</i></b>	<b><i>23</i></b>
<b><i>GOTOWOŚĆ OPERACYJNA JRG W 2011 R. ....</i></b>	<b><i>26</i></b>
<b><i>GOTOWOŚĆ OPERACYJNA OSP.....</i></b>	<b><i>36</i></b>
<b><i>DZIAŁALNOŚĆ EDUKACYJNA I KONTROLNO-ROZPOZNAWCZA .....</i></b>	<b><i>78</i></b>
<b><i>FINANSE, DZIAŁALNOŚĆ LOGISTYCZNA.....</i></b>	<b><i>88</i></b>
<b><i>BEZPIECZEŃSTWO I HIGIENA PRACY - WYPADKOWOŚĆ.....</i></b>	<b><i>94</i></b>

# Rozdział I



## ANALIZA INTERWENCJI ZA ROK 2011

Łączna ilość interwencji jednostek Komendy Miejskiej Państwowej Straży Pożarnej w roku 2011 wyniosła **12072** : **4561** pożarów, **3446** miejscowych zagrożeń oraz **883** alarmów fałszywych, co daje w sumie **zdarzeń**.

Przeciętna ilość interwencji każdego dnia w roku wynosiła

**Tabela nr 1.** Zestawienie porównawcze interwencji w latach 2010-2011.

	2011	2010	WZROST LUB SPADEK	
<b>Pożary</b>	<b>4651</b>	<b>3446</b>	<b>+1205</b>	<b>+35%</b>
<b>Udział % w całości</b>	38,7%	34,40%		
<b>Miejscowe zagrożenia</b>	<b>6538</b>	<b>5848</b>	<b>+690</b>	<b>+11,8%</b>
<b>udział % w całości</b>	54%	58,38%		
<b>Fałszywe</b>	<b>883</b>	<b>777</b>	<b>+106</b>	<b>+13,6%</b>
<b>Udział % w całości</b>	7,3%	7,75%		
<b>Razem</b>	<b>12072</b>	<b>10071</b>	<b>+2001</b>	<b>+19,8%</b>

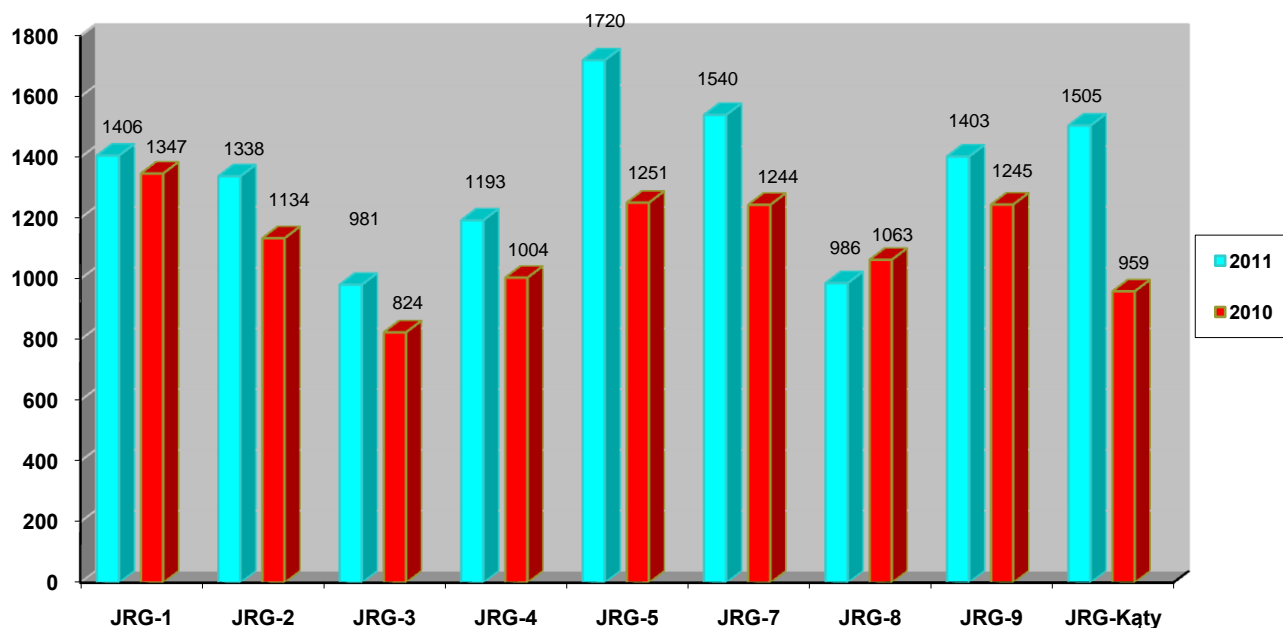
Ilość wszystkich interwencji w roku **2011** wzrosła w porównaniu do roku **2010** o **1205** tj. o **35%**, przy czym znacznie wzrosła liczba miejscowych pożarów - o **1205** tj. o **35 %**. W porównaniu z rokiem ubiegłym wzrosła również liczba miejscowych zagrożeń - o **11,8 %**, oraz alarmów fałszywych - o **13 %**.

W dalszej części opracowania przedstawiono zestawienie pokazujące rozkład poszczególnych rodzajów interwencji w zależności od obszarów chronionych jednostek oraz przyczyn powstania i grup statystycznych.

**Tabela nr 2.** Interwencje w latach 2010-2011 w rozbiu na obszary chronione JRG.

JEDNOSTKA RATOWNICZO-GAŚNICZEJ	2011	2010	wzrost lub spadek
<b>JRG nr 1 ul. Wierzbowa 14</b>	<b>1406</b>	<b>1347</b>	<b>+59</b>
pożary	579	476	+103
miejscowe zagrożenia	665	686	-21
falszywe	162	186	-24
<b>JRG nr 2 ul. Gdańska 11</b>	<b>1338</b>	<b>1134</b>	<b>+ 204</b>
pożary	529	346	+183
miejscowe zagrożenia	720	710	+10
falszywe	89	78	+11
<b>JRG nr 3 ul. Krakowska 40/42</b>	<b>981</b>	<b>824</b>	<b>-157</b>
pożary	416	289	+127
miejscowe zagrożenia	527	488	+39
falszywe	38	38	0
<b>JRG nr 4 ul. Grabiszyńska 259</b>	<b>1193</b>	<b>1004</b>	<b>+189</b>
pożary	423	326	+97
miejscowe zagrożenia	648	580	+68
falszywe	122	98	+24
<b>JRG nr 5 ul. Kasprzowicza 68</b>	<b>1720</b>	<b>1251</b>	<b>+469</b>
pożary	747	505	+242
miejscowe zagrożenia	864	661	+203
falszywe	109	85	+24
<b>JRG nr 7 ul. Metalowców 25</b>	<b>1540</b>	<b>1244</b>	<b>+296</b>
pożary	678	482	+196
miejscowe zagrożenia	763	695	+68
falszywe	99	67	+32
<b>JRG nr 8 ul. Ołbińska 19</b>	<b>986</b>	<b>1063</b>	<b>-77</b>
pożary	389	329	+60
miejscowe zagrożenia	517	649	-132
falszywe	80	85	-5
<b>JRG nr 9 ul. Borowska 138</b>	<b>1403</b>	<b>1245</b>	<b>+158</b>
pożary	465	421	+44
miejscowe zagrożenia	803	718	+85
falszywe	135	106	+29
<b>JRG Kąty Wrocławskie</b>	<b>1505</b>	<b>959</b>	<b>+546</b>
pożary	425	264	+161
miejscowe zagrożenia	1031	661	+370
falszywe	49	34	+15
<b>RAZEM</b>	<b>12072</b>	<b>10071</b>	

Największą ilość **interwencji** zanotowano w obszarze chronionym **JRG nr 5** (1720), **JRG nr 7** (1540) oraz **JRG nr Kąty Wr.** (1505). Najczęściej **palilo się** w obszarach chronionych: **JRG nr 5** (747 pożarów) oraz **JRG nr 7** (678 pożary). Najwięcej **miejscowych zagrożeń** wystąpiło w obszarach chronionych **JRG nr Kąty Wr.** (1031) oraz **JRG nr 5** (864). Najmniej zdarzeń odnotowano w obszarze chronionym **JRG nr 3** (981).



Wykres nr 1. Interwencje w latach 2010-2011 w rozbiciu na obszary chronione JRG.

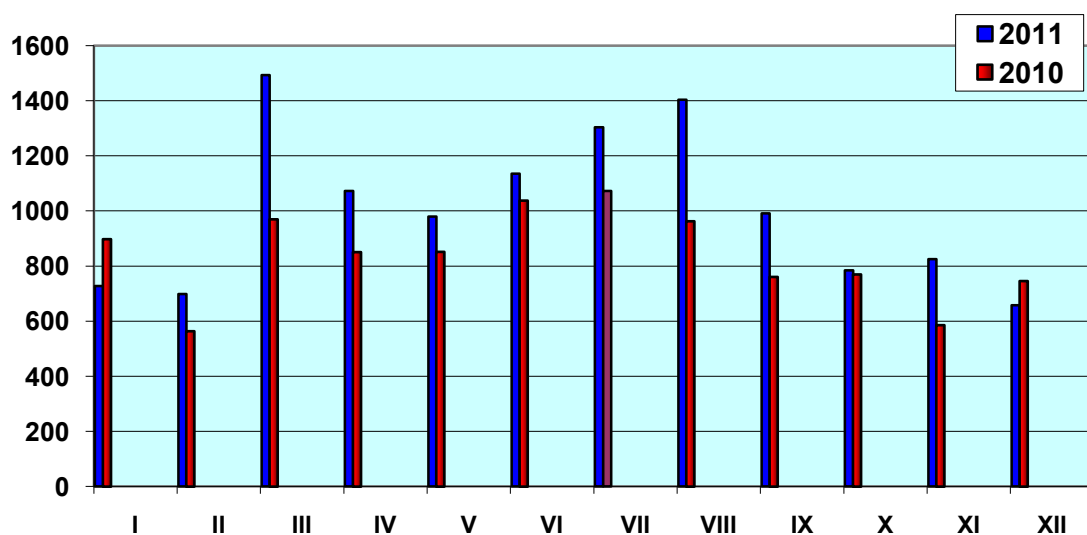
### Interwencje w rozbiciu na miesiące

Jak wynika z poniższego zestawienia największe natężenie **pożarów** w roku **2011** odnotowano w **marcu** (1067) co związane było m.in. z coroczną „akcją” wypalania traw.

W roku 2011 najwięcej interwencji „**miejscowe zagrożenia**” odnotowano w **lipcu** (983), **sierpniu** (1077) co związane było z warunkami pogodowymi (anomalie pogodowe). Największą ilość **alarmów fałszywych** odnotowano w **czerwcu, lipcu i sierpniu** – średnio powyżej 90. Większość alarmów fałszywych była spowodowana wezwaniem jednostek PSP w dobrej wierze.

**Tabela nr 3.** Interwencje w latach 2010-2011 w rozbiciu na miesiące.

Miesiąc	Pożary		Miejscowe zagrożenia		Fałszywe		Razem	
	2011	2010	2011	2010	2011	2010	2011	2010
<b>Styczeń</b>	194	182	475	652	58	64	727	<b>898</b>
<b>Luty</b>	326	163	324	360	48	41	698	<b>564</b>
<b>Marzec</b>	1067	576	349	311	77	83	1493	<b>970</b>
<b>Kwiecień</b>	625	518	386	273	61	60	1072	<b>851</b>
<b>Maj</b>	377	192	534	595	69	65	980	<b>852</b>
<b>Czerwiec</b>	403	317	635	646	97	75	1135	<b>1038</b>
<b>Lipiec</b>	230	357	983	642	91	73	1304	<b>1072</b>
<b>Sierpień</b>	230	229	1077	671	97	63	1404	<b>963</b>
<b>Wrzesień</b>	302	208	611	482	78	71	991	<b>761</b>
<b>Październik</b>	285	296	432	407	68	67	785	<b>770</b>
<b>Listopad</b>	359	209	397	343	69	34	825	<b>586</b>
<b>Grudzień</b>	253	199	335	466	61	81	658	<b>746</b>

**Wykres nr 2.** Interwencje w latach 2010-2011 w rozbiciu na miesiące.

## ***Rzeczywista ilość wyjazdów do interwencji poszczególnych JRG***

**Tabela nr 4.** Rzeczywista ilość udziałów w zdarzeniach poszczególnych JRG w 2011 r.

Nazwa JRG	Ilość wyjazdów do zdarzeń we własny obszar chroniony	Ilość wyjazdów		Razem
		Poza obszar chroniony	W tym poza granice powiatu	
JRG nr 1	1379	618	29	1997
JRG nr 2	930	209	0	1139
JRG nr 3	924	385	11	1309
JRG nr 4	1072	327	0	1399
JRG nr 5	1445	137	16	1582
JRG Kąty Wr.	941	27	23	1484
JRG nr 7	1508	76	15	1584
JRG nr 8	921	316	1	1237
JRG nr 9.	1224	206	0	1430

**Tabela nr 5.** Rzeczywista ilość wyjazdów do interwencji poszczególnych JRG we własnych obszarach chronionych w rozbiciu na rodzaj zdarzenia w 2011 r.

JRG	Działania ratownicze			
	Pożary	Miejscowe zagrożenia	Alarmy fałszywe	Działania łącznie
JRG nr 1	576	642	161	1379
JRG nr 2	253	597	80	930
JRG nr 3	389	499	36	924
JRG nr 4	393	566	113	1072
JRG nr 5	629	718	98	1445
JRG nr 7	220	683	38	941
JRG nr 8	663	752	93	1508
JRG nr 9	363	481	77	921
JRG-Kąty	389	714	121	1224



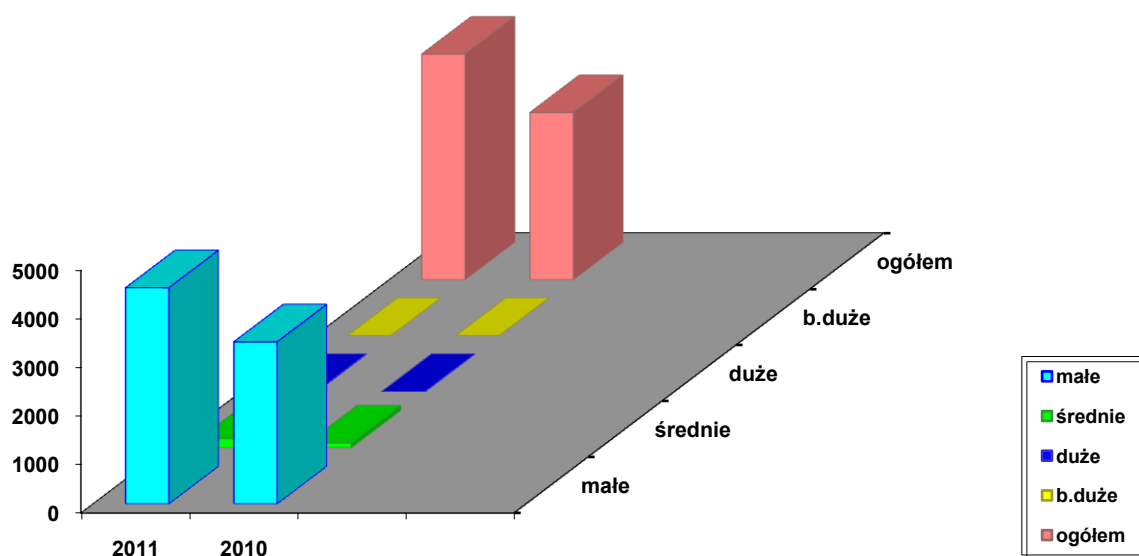
## POŻARY

W roku **2011** na terenie m. Wrocławia i powiatu wrocławskiego odnotowano następujące ilości pożarów wg wielkości:

- pożary **małe** w ilości **3263** stanowiące **96,91 %** wszystkich pożarów,
- pożary **średnie** w ilości **95** stanowiące **2,82 %** wszystkich pożarów,
- pożary **duże** w ilości **7** stanowiące **0,2 %** wszystkich pożarów,
- pożary **bardzo duże** w ilości **2** co stanowi **0,05%** wszystkich pożarów.

**Tabela nr 6.** Pożary sklasyfikowane wg wielkości w latach 2010 - 2011.

Pożary	2011	2010	wzrost lub spadek
Małe	4456	3340	+1116
Średnie	187	101	+86
Duże	5	3	+2
Bardzo duże	3	2	+1
Ogółem	4651	3446	+ 1205



**Wykres nr 5.** Pożary wg wielkości w latach 2010 - 2011.

**Pożary w obszarach chronionych poszczególnych JRG.****Tabela nr 7.** Pożary wg obszarów chronionych JRG w latach 2010 – 2011.

NR JRG	2011	2010	wzrost lub spadek
<b>JRG nr 1</b>	<b>579</b>	<b>475</b>	<b>+104</b>
małe	577	472	+105
średnie	2	3	-1
<b>JRG nr 2</b>	<b>529</b>	<b>346</b>	<b>+183</b>
małe	488	333	+155
średnie	39	13	+26
duże	1	0	+1
b.duże	1	0	+1
<b>JRG nr 3</b>	<b>416</b>	<b>298</b>	<b>+118</b>
małe	400	287	+113
średnie	15	9	+6
duże	1	1	0
<b>JRG nr 4</b>	<b>423</b>	<b>326</b>	<b>+97</b>
małe	414	321	+93
średnie	9	5	+4
<b>JRG nr 5</b>	<b>747</b>	<b>505</b>	<b>+242</b>
małe	646	472	+174
średnie	52	32	+20
duże	1	1	0
<b>JRG nr 7</b>	<b>678</b>	<b>482</b>	<b>+196</b>
małe	641	464	+177
średnie	34	18	+16
duży	2	0	+2
b. duży	1	0	+1
<b>JRG nr 8</b>	<b>389</b>	<b>329</b>	<b>+60</b>
małe	387	329	+58
średnie	2	0	+2
<b>JRG nr 9</b>	<b>465</b>	<b>421</b>	<b>+44</b>
małe	462	416	+46
duże	3	0	+3
<b>JRG Kąty Wr.</b>	<b>425</b>	<b>264</b>	<b>+161</b>
małe	393	246	+147
średnie	31	17	+14
Duże	0	0	0
B.Duże	1	0	+1
<b>RAZEM</b>	<b>4651</b>	<b>3446</b>	<b>+1205</b>

W 2011 r. nastąpił znaczny wzrost ilości pożarów w stosunku do roku ubiegłego. Największą ilość pożarów w swoim obszarze chronionym odnotowały jednostki zlokalizowane w pobliżu dużych osiedli mieszkaniowych oraz mające obszar chroniony obejmujący oprócz terenu miasta również sąsiadujące gminy. Szczególnie duży był udział JRG nr 5 (747) oraz JRG nr 7 (678).

**Przyczyny pożarów****Tabela nr 8 . Pożary wg przypuszczalnej przyczyny powstania w latach 2010 – 2011.**

Lp.	PRZYPUSZCZALNA PRZYCZYNA POWSTANIA POŻARU	2011	2010	wzrost lub spadek
1.	Nieostrożność osób dorosłych z otwartym ogniem, w tym papierosy i zapałki	534	519	+15
2.	Nieustalone	3112	1986	+1126
3.	Inne przyczyny	473	432	+41
4.	Podpalenia (umyślne) w tym akty terroru	105	91	+6
5.	Wady urządzeń i instalacji elektrycznych (przewody, ośw, bez u. grzew)	108	106	+2
6.	NOD przy wypalaniu pozostałości roślinnych na polach	12	10	+2
7.	NON przy posługiwaniu się ogniem otwartym, w tym papierosy, zapałki	12	6	+6
8.	NOD przy prowadzeniu prac pożarowo-niebezpiecznych	14	16	-2
9.	Nieprawidłowa eksploatacja urządzeń i instalacji elektrycznych	6	14	-8
10.	Wady środków transportu	68	49	+19
11.	Nieprawidłowa eksploatacja urządzeń ogrzewczych na paliwo gazowe	19	36	+17
12.	Nieprawidłowa eksploatacja elektrycznych urządzeń ogrzewczych	15	49	-34
13.	Nieprawidłowa eksploatacja urządzeń ogrzewczych na paliwo stałe	53	48	+5
14.	Wady elektrycznych urządzeń grzewczych	7	7	0
15.	Wady urządzeń ogrzewczych na paliwo stałe	21	20	+1
16.	NON przy wypalaniu pozostałości roślinnych na polach	0	2	-2
17.	NOD przy posługiwaniu się substancjami łatwopalnymi i pirotechnicznym	2	1	+1
18.	Pożary jako następstwo innych miejscowych zagrożeń	6	4	+2
19.	Wyładowania atmosferyczne	2	6	-4
20.	Wady konstrukcji budowlanych	3	3	0
21.	Wady urządzeń mechanicznych	4	8	-4
22.	Nieprzestrzeganie reżimów technologicznych	0	1	-1
23.	Elektryczność statyczna	0	0	0
24.	Wady urządzeń ogrzewczych na paliwo gazowe	5	3	+2
25.	Nieprawidłowa eksploatacja środków transportu	0	2	-2
26.	Wady urządzeń ogrzewczych na paliwo ciekłe	0	2	-2
27.	Nieprawidłowa eksploatacja urządzeń ogrzewczych na paliwo ciekłe	0	1	-1

*Najczęstszymi przyczynami pożarów były:*

- *nieustalone – **3113** pożarów, co stanowi wszystkich pożarów **66,9%**,*
- *nieostrożność osób dorosłych z papierosami, zapalnikami, otwartym ogniem - **534** pożarów co stanowi wszystkich pożarów **14,48%**,*
- *inne przyczyny – **473** pożarów, co stanowi **10,16%** wszystkich pożarów,*
- *wady urządzeń i instalacji elektrycznych – **108**, co stanowi **2,32%** wszystkich pożarów,*
- *podpalenia (umyślne) - **105** pożary, co stanowi **2,25 %** wszystkich pożarów.*

**Pożary wg rodzaju obiektu****Tabela nr 9.** Pożary wg rodzaju obiektu z podziałem na m. Wrocław i powiat wrocławski 2011 r.

Lp.	Nazwa działu Obiektów	Wrocław	powiat wrocławski	RAZEM
<b>1</b>	<b>INNE OBIEKTY</b>	<b>2561</b>	<b>529</b>	<b>3090</b>
	w tym m.in.			
1	Śmietniki wolnostojące	1340	99	1439
2	Trawy, trawniki	881	357	1238
3	Nietypowe obiekty, budynki	231	39	275
<b>2</b>	<b>OBIEKTY MIESZKALNE</b>	<b>723</b>	<b>116</b>	<b>839</b>
	w tym m.in.			
1	Budynki wielorodzinne	540	29	569
2	Inne obiekty	101	20	121
3	Budynki jednorodzinne	54	63	117
<b>3</b>	<b>UPRAWY, ROLNICTWO</b>	<b>89</b>	<b>228</b>	<b>317</b>
	w tym m.in.			
1	Nieużytki	68	157	225
2	Uprawy rolne, łąki	1	29	30
<b>4</b>	<b>ŚRODKI TRANSPORTU</b>	<b>203</b>	<b>45</b>	<b>248</b>
	w tym m.in.			
1	Samochody osobowe	172	32	204
2	Samochody ciężarowe, maszyny drogowe	14	12	26
3	Szynowe środki komunikacji miejskiej	2	0	2
<b>5</b>	<b>OBIEKTY UŻYTECZNOŚCI PUBLICZNEJ</b>	<b>61</b>	<b>6</b>	<b>67</b>
	w tym m.in.			
1	Handlowo-usługowe	30	2	32
2	Oświaty i nauki	12	0	12
3	Administracyjno-biurowe	10	1	11
4	Służby zdrowia	3	2	5
<b>6</b>	<b>OBIEKTY MAGAZYNOWE</b>	<b>23</b>	<b>7</b>	<b>30</b>
	w tym m.in.			
1	Magazyny, hurtownie, wiaty	8	3	11
2	Place budowy, zaplecza budowy	9	3	12
<b>7</b>	<b>OBIEKTY PRODUKCYJNE</b>	<b>28</b>	<b>11</b>	<b>39</b>
	w tym m.in.			
1	Budynki produkcyjne	14	1	15
2	Budynki gospodarcze	9	6	15
<b>8</b>	<b>LASY</b>	<b>10</b>	<b>11</b>	<b>21</b>

Największa ilość pożarów w **2011** odnotowano w działach:

- „inne obiekty” – **3090** co stanowi **66,43%** wszystkich pożarów,
- „obiekty mieszkalne” – **839** co stanowi **18%** wszystkich pożarów ,
- „uprawy, rolnictwo” – **317** co stanowi **6,81%** wszystkich pożarów,
- „środki transportu” – **248** co stanowi **5,33%** wszystkich pożarów.

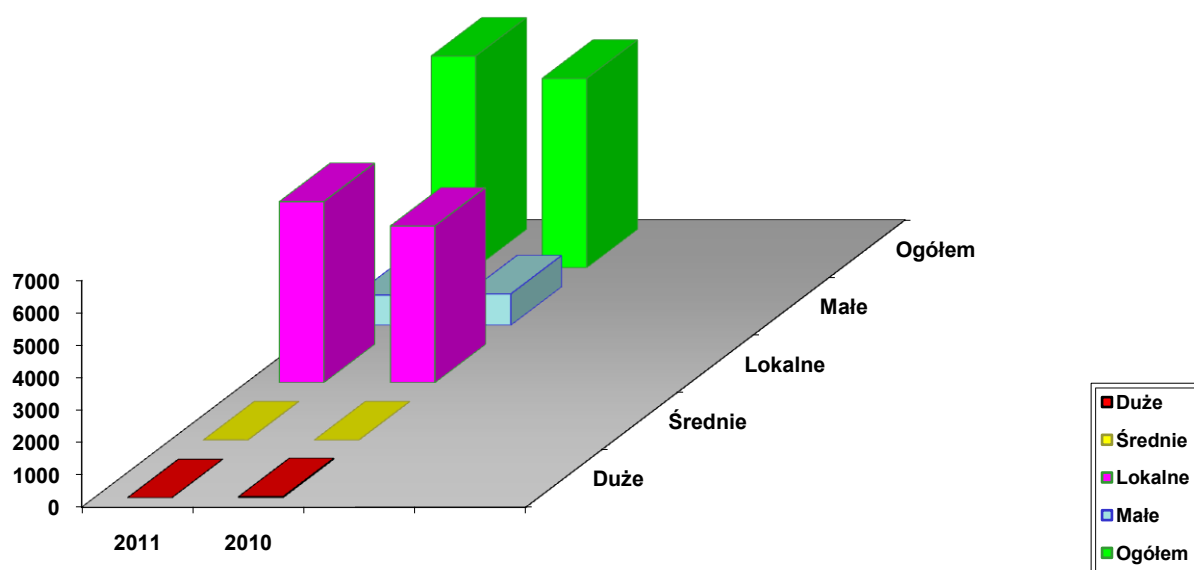
## MIEJSCOWE ZAGROŻENIA

W **2011r.** na terenie m. Wrocławia i powiatu wrocławskiego odnotowano następujące ilości miejscowych zagrożeń wg wielkości:

- **średnie** - w ilości **9** stanowiące **0,13 %** wszystkich Mz,
- **lokalne** - w ilości **5595** stanowiące **85,57 %** wszystkich Mz,
- **małe** - w ilości **934** stanowiące **14,28 %** wszystkich Mz.

**Tabela nr 10.** Miejskowe zagrożenia sklasyfikowane wg wielkości w latach 2010 - 2011.

Miejskowe zagrożenia	2011	2010	wzrost lub spadek
DUŻE (katastrofy)	0	32	-32
ŚREDNIE (wypadki)	9	8	+1
LOKALNE (awarie)	5595	4841	+754
MAŁE (inne)	934	967	-33
<b>Ogółem</b>	<b>6538</b>	<b>5848</b>	<b>+684</b>



**Wykres nr 8.** Miejskowe zagrożenia wg wielkości w latach 2010 - 2011.

**Tabela nr 11.** Zestawienie rodzaju miejscowych zagrożeń w rozbiciu wg rodzaju zdarzenia.

		Rodzaj miejscowego zagrożenia													
Rodzaj wielkość	Ogółem	Silne wiatry	Przybór wody	Opady śniegu	Opady deszczu	Chemiczne	Ekologiczne	Radiologiczne	Budowlane	Infrastruktury komunalnej	W komunikacji drogowej	W komunikacji kolejowej	W komunikacji lotniczej	Na obszarach wodnych	Medyczne
<b>Małe</b>	<b>934</b>	25	14	4	43	1	1	0	5	12	67	0	1	29	6
<b>Lokalne</b>	<b>5595</b>	295	54	34	147	18	10	4	25	33	1087	8	4	76	248
<b>Średnie</b>	<b>9</b>	0	0	0	0	0	0	0	0	1	4	2	0	0	2
<b>Duże</b>	<b>0</b>	0	0	0	0	0	0	0	0	0	0	0	0	0	0
<b>Gigantyczne</b>	<b>0</b>	0	0	0	0	0	0	0	0	0	0	0	0	0	0
<b>Razem</b>	<b>6538</b>	320	68	38	190	20	11	4	30	46	1158	10	5	105	256



## Miejscowe zagrożenia w obszarach chronionych JRG

**Tabela nr 12.** Miejscowe zagrożenia wg obszarów chronionych JRG w latach 2010- 2011.

JRG	2011	2010	wzrost lub spadek
<b>JRG nr 1</b>	<b>665</b>	<b>686</b>	<b>- 21</b>
Średnie	1	1	0
Lokalne	530	536	- 6
Małe	134	149	- 15
<b>JRG nr 2</b>	<b>720</b>	<b>710</b>	<b>+10</b>
Lokalne	621	577	+44
Małe	99	133	- 34
<b>JRG nr 3</b>	<b>527</b>	<b>488</b>	
Duże	0	1	+1
Średnie	0	0	0
Lokalne	468	387	+ 81
Małe	59	100	- 41
<b>JRG nr 4</b>	<b>648</b>	<b>580</b>	<b>+68</b>
Duże	0	2	-2
Średnie	1	2	-1
Lokalne	487	433	+54
Małe	160	143	+17
<b>JRG nr 5</b>	<b>864</b>	<b>661</b>	<b>+203</b>
Średnie	0	1	-1
Lokalne	748	553	+195
Małe	116	107	+9
<b>JRG nr 7</b>	<b>763</b>	<b>695</b>	<b>+68</b>
Duże	0	29	-29
Średnie	5	1	+4
Lokalne	656	563	+93
Małe	102	102	0
<b>JRG nr 8</b>	<b>517</b>	<b>649</b>	<b>-132</b>
Duże	1	1	0
Lokalne	459	573	-114
Małe	57	73	-16
<b>JRG nr 9</b>	<b>803</b>	<b>718</b>	<b>+85</b>
Lokalne	659	597	+62
Małe	144	121	+23
<b>JRG Kąty Wr.</b>	<b>1031</b>	<b>661</b>	<b>+370</b>
Średnie	1	2	-1
Lokalne	967	621	+346
Małe	63	38	+25
<b>RAZEM</b>	<b>6538</b>	<b>5848</b>	<b>+690</b>

## Przyczyny miejscowych zagrożeń

**Tabela nr 13.** Miejscowe zagrożenia wg przypuszczalnej przyczyny powstania w latach 2010-2011.

Lp.	Przypuszczalna przyczyna powstania MZ	2011	2010	wzrost/ spadek
1.	Wady urządzeń instalacji elektrycznych (przewody, osprzęt, oświetlenia, odbiorniki bez urządzeń ogrzewczych)	20	14	+6
2.	Nieprawidłowa eksploatacja urządzeń i instalacji elektrycznych	3	0	+3
3.	Wady elektrycznych urządzeń ogrzewczych (piece, grzałki, kuchnie, czajniki itp.)	1	5	-4
4.	Nieprawidłowa eksploatacja elektrycznych urządzeń ogrzewczych	0	2	-2
5.	Wady urządzeń i instalacji gazowych (zbiorniki, przewody, odbiorniki gazu itp.)	48	44	+4
6.	Nieprawidłowa eksploatacja urządzeń gazowych	17	16	+1
7.	Wady urządzeń mechanicznych	52	38	+14
8.	Nieprawidłowa eksploatacja urządzeń mechanicznych	2	2	0
9.	Wady urządzeń ogrzewczych (innych niż elektryczne)	42	42	0
10.	Nieprawidłowa eksploatacja urządzeń ogrzewczych (innych niż elektryczne)	18	24	-6
11.	Uszkodzenia sieci instalacji przesyłowych, doprowadzających, odprowadzających media komunalne i technologiczne	102	83	+19
12.	Nieprawidłowe magazynowanie substancji niebezpiecznych	0	2	-2
13.	Wady środków transportu	291	208	+83
14.	Nieprawidłowa eksploatacja środków transportu	18	7	+11
15.	Niezachowanie zasad bezpieczeństwa ruchu środków transportu	953	876	+77
16.	Wady konstrukcji budowlanych	31	38	+7
17.	Nieprawidłowa eksploatacja konstrukcji budowlanych, budynków	5	7	-2
18.	Nieprawidłowe wykonanie prac instalacyjnych, remontowych, montażowych, budowlanych	17	10	+7
19.	Nieprawidłowe zabezpieczenie wykopów, studni, włazów itp	6	1	+5
20.	Huragany, silne wiatry, tornada	344	147	491
21.	Gwałtowne opady atmosferyczne	219	334	-115
22.	Gwałtowne przybory wód, zatory lodowe	43	297	-254
23.	Wyładowania atmosferyczne	4	0	+4
24.	Uszkodzenia, zaniedbania w utrzymaniu szlaków komunikacyjnych	5	5	0
25.	Niewłaściwe zabezpieczenie hodowanych zwierząt, owadów, gadów, ptaków	31	12	-17
26.	Nietypowe zachowania się zwierząt, owadów stwarzające zagrożenie	1687	841	+846
27.	Akcje terrorystyczne	6	9	-3
28.	Nieumyślne działanie człowieka	53	53	0
29.	Celowe działanie człowieka	70	64	+16
30.	Inne miejscowe zagrożenia powstałe w wyniku pożarów	2	4	- 2
31.	Nieustalone	373	334	+39
32.	Inne przyczyny	2075	2329	-254

Najczęstszymi przyczynami miejscowych zagrożeń w **2011** roku były:

- *Inne przyczyny - **2075** interwencji, co stanowi **31,73** % wszystkich Mz;*
- *Nietypowe zachowanie się zwierząt – **1687** interwencji, co stanowi **25,80** % wszystkich Mz;*
- *Niezachowanie zasad bezpieczeństwa ruchu środków transportu – **953**, co stanowi **14,57%** wszystkich Mz;*
- *Nieustalone - **373** interwencji, co stanowi **5,7%** wszystkich Mz;*
- *Huragany, silne wiatry, tornada –**344** interwencji, co stanowi **5,26%** wszystkich Mz.*

## Miejscowe zagrożenia wg rodzaju obiektu

**Tabela nr 14.** Miejscowe zagrożenia wg rodzaju obiektu z podziałem na Wrocław i powiat wrocławski.

Lp.	Nazwa działu obiektów	Wrocław	powiat wrocławski	RAZEM
<b>1</b>	<b>OBIEKTY MIESZKALNE</b> w tym m. in.	<b>2355</b>	<b>665</b>	<b>3020</b>
1	Budynki wielorodzinne	1829	167	1996
2	Budynki jednorodzinne	300	451	831
3	Inne obiekty mieszkalne	99	33	132
<b>2</b>	<b>ŚRODKI TRANSPORTU</b> w tym m. in.	<b>756</b>	<b>399</b>	<b>1164</b>
1	Samochody osobowe	618	304	922
2	Samochody ciężarowe, maszyny drogowe	68	72	140
3	Autobusy	17	7	24
<b>3</b>	<b>INNE OBIEKTY</b> w tym m.in.	<b>1334</b>	<b>533</b>	<b>1867</b>
1	Obiekty przyrody naturalnej	546	213	759
2	Nietypowe obiekty, budynki	269	136	405
3	Rozlewiska, wycieki	12	2	14
<b>4</b>	<b>OBIEKTY UŻYTECZNOŚCI PUBLICZNEJ</b> w tym m. in.	<b>235</b>	<b>54</b>	<b>289</b>
1	Oświaty i nauki	51	22	73
2	Handlowo-usługowe	38	15	53
3	Służby zdrowia	29	1	30
4	Administracyjno-biurowe	31	2	33
<b>5</b>	<b>OBIEKTY PRODUKCYJNE</b> w tym m. in.	<b>41</b>	<b>45</b>	<b>86</b>
1	Budynki gospodarcze	9	6	15
2	Budynki produkcyjne	19	35	54
<b>6</b>	<b>OBIEKTY MAGAZYNOWE</b> w tym m.in.	<b>31</b>	<b>15</b>	<b>46</b>
1	Magazyny, hurtownie, wiaty	19	4	23
2	Magazyny na terenie zakładów	3	1	4
<b>7</b>	<b>UPRAWY, ROLNICTWO</b>	<b>8</b>	<b>49</b>	<b>57</b>
<b>8</b>	<b>LASY</b>	<b>7</b>	<b>2</b>	<b>9</b>

## PODSUMOWANIE

1. Procentowy rozkład poszczególnych rodzajów interwencji w 2011 r. był podobny do roku 2010. Odnotowano znaczny wzrost liczby pożarów (wzrost o 1205 interwencji tj. o 35 %) oraz wzrost liczby miejscowych zagrożeń (wzrost o 690 interwencji tj. o 11,0 %). Zwiększył się także udział fałszywych alarmów (wzrost o 106 interwencji tj. 7,75 %). W roku 2010 pożary stanowiły około 34,4 % wszystkich interwencji, w roku 2011 procentowy udział pożarów nieznacznie wzrósł i wynosił ok. 38%. Jeśli chodzi o miejscowe zagrożenia, to w porównaniu do roku 2010, odnotowano nieznaczny spadek ich procentowego udziału w ogólnej liczbie interwencji - w roku 2011 wynosił on ok. 54 %. Najwięcej interwencji w powiecie wrocławskim miało miejsce w obszarach chronionych JRG nr 5 (1720) oraz JRG nr 7 (1540).
2. 96,91 % wszystkich pożarów stanowiły pożary małe, co świadczy o szybkości dojazdu zastępów PSP i skuteczności podjętych działań ratowniczo-gaśniczych. Jednakże ponad 11 % wszystkich pożarów stanowiły nieostrożność osób dorosłych z papierosami, zapalnikami, otwartym ogniem oraz podpaleniami, co wskazuje, że stopień bezmyślności i nieodpowiedzialności wśród mieszkańców jest nadal wysoki.
2. Prawie 26 % wszystkich miejscowych zagrożeń stanowiły zdarzenia związane z nietypowym zachowaniem się zwierząt. Największe natężenie ww. zdarzeń miało miejsce w miesiącach maj, czerwiec, lipiec, sierpień i wrzesień. Taka sytuacja związana była z owadami błonkoskrzydłymi.
4. Najczęściej poza własny teren chroniony wyjeżdżały zastępy z JRG nr 1 oraz JRG nr 3, gdyż jednostki te dysponują specjalistycznymi samochodami: (JRG-1 SRw i SCRt, JRG-3 SRChem) i wysyłane były do zdarzeń na terenie całego województwa. Natomiast poza granice powiatu najczęściej wyjeżdżały JRG Kąty Wrocławskie – 23 razy, JRG nr 1 – 29 razy. Udział poszczególnych samochodów gaśniczych w akcjach ratowniczo-gaśniczych przedstawia się następująco:
  - \* lekkie samochody gaśnicze - 4,56 % całości interwencji,
  - \* średnie samochody gaśnicze - 69,65 % całości interwencji,
  - \* ciężkie samochody gaśnicze - 9,73 % całości interwencji,Udział samochodów specjalnych najczęściej dysponowanych do akcji ratowniczych przedstawia się następująco:
  - \* SD (samochód z drabiną mechaniczną):  
7,00 % całości interwencji,
  - \* SRt i SRd (samochody ratownictwa technicznego i drogowego):  
3,23 % całości interwencji
  - \* SRChem (samochód ratownictwa chemicznego):  
0,88% całości interwencji,

- \* SRw (samochód ratownictwa wodnego):  
0,38 % całości interwencji.

5. Czasy trwania prowadzonych działań ( z wyłączeniem alarmów fałszywych):

- do 1 godz. – 7365 interwencji tj. 61,00 % ,
- od 1 godz. do 4 godz. - 3669 interwencji tj. 30,39 %,
- powyżej 4 godz. - 165 interwencji tj. 1,36 % .

6. We wszystkich akcjach w 2011 r. zużyto:

- 647463 m<sup>3</sup> wody,
- 4652 litrów środka pianotwórczego,
- 267 kg proszku gaśniczego,
- 247 kg neutralizatorów i sorbentów.

## ***Rozdział II***



## **ANALIZA AKCJI RATOWNICZO-GAŚNICZEJ**

*W ubiegłym roku Wydział Operacyjno - Szkoleniowy KM PSP we Wrocławiu opracował jedną analizę dotyczącą działań ratowniczo – gaśniczych na terenie powiatu wrocławskiego:*

- 1. Analiza miejscowego zagrożenia nr 0101001-0246/11 z dnia 17.03.2011 r. zderzenie samochodu pożarniczego GCBA 6/32 Jelcz 004 z samochodem ciężarowym Iveco na drodze K-8 w Pustkowie Wilczkowskim*

*Ww. analiza zostały przekazane na wszystkie Jednostki Ratowniczo – Gaśnicze do wykorzystania w procesie doskonalenia zawodowego strażaków.*



## **Zdjęcia z wybranych akcji ratowniczych - 2011 r.**

---



**Zdjęcie nr 1**  
Pożar hali warsztatowej ul. Krakowska – 2011.02.04.



**Zdjęcie nr 2**  
Wyciek gazu ziemnego, Wrocław – 2011.06.08



**Zdjęcie nr 3**  
Wypadek na DK nr 35 – 2011.06.15



**Zdjęcie nr 4**  
Wypadek przy ul. Trzebnickiej we Wrocławiu – 2011.07.29.



**Zdjęcie nr 5**  
Pożar w Sobótce – 2011.11.14



**Zdjęcie nr 6**  
Poszukiwania osoby zaginionej w jeziorze Lubikowskim. - 2011.12.05

## Rozdział III



**GOTOWOŚĆ OPERACYJNA JRG w 2011 r.**

Wykonując Zarządzenie nr 15/2010 Dolnośląskiego Komendanta Wojewódzkiego Państwowej Straży Pożarnej we Wrocławiu z dnia 15 kwietnia 2010 roku w sprawie sposobu przeprowadzania inspekcji gotowości operacyjnej podmiotów krajowego systemu ratowniczo-gaśniczego, Wydział Operacyjno-Szkoleniowy Komendy Miejskiej Państwowej Straży Pożarnej we Wrocławiu przeprowadził w 2011 roku kontrole gotowości operacyjnej we wszystkich jednostkach ratowniczo-gaśniczych podległych KM PSP Wrocław. Przeprowadzono po jednej kontroli w każdej jednostce, co w sumie stanowi 9 kontroli. Grafik przeprowadzonych kontroli przedstawia poniższa tabela:

**Tabela nr 13.** Grafik przeprowadzonych kontroli.

JRG	zmiana I	zmiana II	zmiana III
<b>JRG nr 1</b>			07.12.2011.
<b>JRG nr 2</b>	29.11.2011.		
<b>JRG nr 3</b>			01.12.2011.
<b>JRG nr 4</b>	30.09.2011.		
<b>JRG nr 5</b>		09.12.2011.	
<b>JRG nr 6 Kąty Wr.</b>			25.11.2011.
<b>JRG nr 7</b>			07.12.2011.
<b>JRG nr 8</b>		15.11.2011.	
<b>JRG nr 9</b>	14.12.2011.		

Równolegle z kontrolami jednostek ratowniczo-gaśniczych, komisja przeprowadzała kontrole gotowości operacyjnej punktów alarmowych tych jednostek. Analiza z kontroli punktów alarmowych stanowi osobny dokument.

Przeprowadzone kontrole zobrazowały przygotowanie jednostek i poszczególnych ratowników do prowadzenia akcji ratowniczych, sprawności sprzętu oraz stanu prowadzenia dokumentacji w JRG. Na ogólną ocenę kontrolowanej jednostki składają się uzyskane punkty z poszczególnych działów tj.:

- 1) alarmowanie,
- 2) gotowość ratowników,
- 3) gotowość pojazdów i sprzętu silnikowego,
- 4) dokumentacja jednostki,
- 5) wiedza teoretyczna ratowników,
- 6) praktyczne umiejętności ratowników (ćwiczenie taktyczno - bojowe)

### **Czas wyjazdu zastępów JRG po ogłoszeniu alarmu**

Sprawdzano czas liczony od momentu przyjęcia zgłoszenia przez dyżurnego MSK do momentu wyjazdu alarmowanych sił (ruszenia) z miejsca stacjonowania, przy równoczesnym spełnieniu następujących warunków:

- założenie ubrań specjalnych i hełmów (oprócz kierowcy),
- zajęcie miejsc w samochodzie bojowym,
- zamknięcie drzwi przez załogę,
- włączenie świateł drogowych lub mijania,
- włączenie sygnałów alarmowych świetlnych i akustycznych,
- zapięcie pasów bezpieczeństwa,
- całkowicie otwarcie bramy.

**Tabela 14.** Czasy wyjazdów zastępów.

JRG	czas wyjazdu	ilość punktów	uwagi
JRG nr 1	68 s.	4	bez uwag
JRG nr 2	102 s.	2	bez uwag
JRG nr 3	117 s.	1	bez uwag
JRG nr 4	136 s.	0	bez uwag
JRG nr 5	100 s.	2	bez uwag
JRG nr 6 Kąty Wr.	70 s.	3	nie wszyscy ratownicy mieli zapięte pasy bezpieczeństwa oraz założone hełmy
JRG - 7	111 s.	1	bez uwag
JRG - 8	105 s.	2	bez uwag
JRG - 9	75 s.	4	bez uwag

### **Gotowość ratowników**

Na ilość punktów w tym dziale składają się następujące czynniki:

- ocena stanu zmiany służbowej – wszelkie uwagi dotyczące stanu faktycznego ratowników zmiany służbowej, spełnienia wymaganego stanu minimalnego, zgodności stanu faktycznego zmiany z SWD-ST, stanu osobowego specjalistycznej grupy jeżeli została utworzona na bazie kontrolowanej jednostki.
- ocena stanu psychofizycznego ratowników – polegająca głównie na przeprowadzeniu wstępnego badania trzeźwości ratowników w przypadku wystąpienia podejrzenia, iż ratownik/ratownicy są w stanie wskazującym na spożycie. Zespół kontrolujący w żadnej z kontrolowanych jednostek ratowniczo-gaśniczych nie stwierdził takich podejrzeń.
- ocena stanu wyposażenia ratowników – kontrolowano kompletność dokumentów osobistych, wyposażenie w indywidualne środki ochrony osobistej: ubrania i rękawice specjalne, kominiarki, hełmy, buty strażackie, maski do aparatów oddechowych oraz wyposażenie w samochodach: pasy bojowe / szelki bezpieczeństwa, zatrzaśniki, podpinki.

Maksymalnie, w tym dziale można było uzyskać 4 punkty.

**Tabela nr 15.** Zestawienie ilości punktów uzyskanych za gotowość ratowników.

JRG	ilość punktów	uwagi
JRG nr 1	4	bez uwag
JRG nr 2	2	nie wszyscy ratownicy posiadali legitymacje służbowe
JRG nr 3	2	nie wszyscy ratownicy posiadali legitymacje służbowe
JRG nr 4	4	bez uwag
JRG nr 5	2	niepełne umundurowanie u jednego z ratowników
JRG nr 6 Kąty Wr.	4	bez uwag
JRG nr 7	4	bez uwag
JRG nr 8	2	nie wszyscy ratownicy posiadali legitymacje służbowe
JRG nr 9	4	bez uwag

### ***Ocena gotowości pojazdów i sprzętu silnikowego***

Poddano kontroli samochody ratowniczo-gaśnicze, sprzęt silnikowy i ratowniczy, zwracając szczególną uwagę na następujące zagadnienia:

- rzetelność obsługi codziennej,
- stan oznakowania operacyjnego,
- aktualność badań technicznych i innych wymaganych dopuszczeń i atestów,
- stan środków gaśniczych, neutralizatorów i sorbentów,
- kompletność i sprawność sprzętu oraz jego zamocowanie i sposób przewożenia w pojeździe.

Maksymalną ilość punktów, jaką można było uzyskać za to zagadnienie wynosi 10.

**Tabela nr 16.** Zestawienie ilości punktów otrzymanych za gotowość pojazdów i sprzętu silnikowego.

JRG	ilość punktów	uwagi
JRG nr 1	10	bez uwag
JRG nr 2	10	bez uwag
JRG nr 3	10	bez uwag
JRG nr 4	10	bez uwag
JRG nr 5	10	bez uwag
JRG nr 6 Kąty Wr.	10	bez uwag
JRG nr 7	10	bez uwag
JRG nr 8	10	bez uwag
JRG nr 9	10	bez uwag

Podczas kontroli ratownicy uruchamiali część sprzętu będącego na wyposażeniu jednostki. Poza indywidualnymi przypadkami, nie stwierdzono dużej awaryjności urządzeń m.in. pomp, pił spalinowych czy agregatów.

Należy stwierdzić bardzo dobry stan techniczny sprzętu silnikowego w jednostkach. Jest to spowodowane przede wszystkim dokonywanymi przez komendę w ostatnich latach zakupami nowych pojazdów i sprzętu oraz właściwą obsługą i konserwacją prowadzoną przez strażaków.

## Ocena prowadzenia dokumentacji jednostki

Ilość punktów jaką można było uzyskać w tym dziale wynosi 1. Według Zarządzenia Komendanta Wojewódzkiego ocenie podlega prawidłowość prowadzenia książki podziału bojowego, dokumentowanie przebiegu służby, zaistniałych zdarzeń oraz estetyka prowadzenia dokumentacji.

W trakcie prowadzenia kontroli, zespół kontrolujący sprawdzał również: dzienniki lekcyjne poszczególnych zmian służbowych, listy obecności na zajęciach oraz dokumentację z ćwiczeń na obiektach. Zbiorcze zestawienie otrzymanych punktów w tym dziale przedstawia poniższa tabela.

**Tabela nr 17.** Zestawienie ilości punktów otrzymanych za prowadzenie dokumentacji jednostki.

JRG	ilość punktów	uwagi
JRG nr 1	1	bez uwag
JRG nr 2	1	bez uwag
JRG nr 3	1	bez uwag
JRG nr 4	1	bez uwag
JRG nr 5	1	bez uwag
JRG nr 6 Kąty Wr.	1	bez uwag
JRG nr 7	1	bez uwag
JRG nr 8	1	bez uwag
JRG nr 9	1	bez uwag

Podczas sprawdzania dokumentacji, zespół kontrolujący stwierdził niewielkie nieprawidłowości oraz mało istotne błędy, które jednak nie miały wpływu na ogólną ocenę za tę część zakresu kontroli. Należy jednak podkreślić, że przyjęta punktacja ( 0 – 1 pkt.) znacznie ogranicza możliwości dokonania obiektywnej oceny, szczególnie w zakresie rzetelnej oceny wszystkich kontrolowanych jednostek.



## ***Ocena wiedzy teoretycznej ratowników***

W jednostkach sprawdzono test sprawdzający wiedzę składający się z 10 pytań z podziałem na 3 grupy (dowódcy, ratownicy, ratownicy-kierowcy), z których każde pytanie oceniane było w systemie 0 do 1. Ocena wiedzy zmiany służbowej stanowiła średnia arytmetyczna wyników testów ratowników poddanych sprawdzianowi. Maksymalna ilość punktów możliwych do uzyskania: 10.

**Tabela nr 18.** Zestawienie ilości punktów otrzymanych za wiedzę teoretyczną ratowników.

JRG	ilość punktów
JRG nr 1	9
JRG nr 2	8
JRG nr 3	7
JRG nr 4	6
JRG nr 5	9
JRG nr 6 Kąty Wr.	10
JRG nr 7	9
JRG nr 8	8
JRG nr 9	9

Po przeanalizowaniu wyników sprawdzianu teoretycznego, należy stwierdzić, że w przypadku niektórych jednostek ratowniczo-gaśniczych, w porównaniu ze sprawdzianami wiedzy teoretycznej przeprowadzanymi podczas poprzednich kontroli, nie stwierdzono poprawy wśród ratowników. Zdarzały się przypadki tych samych błędnych odpowiedzi na te same pytania.

## ***Praktyczne umiejętności ratowników (ćwiczenia taktyczno –bojowe)***

Ćwiczenia taktyczno-bojowe punktowane były w zakresie 0-20 punktów. W ocenie ćwiczenia uwzględniano: określenie celu działań, przyjęty sposób osiągnięcia celu (zamiar taktyczny), sposób realizacji zamiaru taktycznego, reagowanie na zmiany rozwoju sytuacji, sposób dowodzenia pododdziałem. Wszystkie ćwiczenia wykonywana była na terenie kontrolowanej jednostki. Starano się w jak największym stopniu urealniać założenia do ćwiczeń i urzeczywistniać rozwój i przebieg akcji ratowniczej. Dyspozytorzy punktów alarmowych również brali udział w ćwiczeniach, ich ocena zawarta została w protokołach z kontroli punktów alarmowych, natomiast analiza stanowi osobny dokument.

**Tabela nr 19.** Zestawienie ilości punktów otrzymanych za ćwiczenia taktyczno-bojowe

jednostka	ilość punktów
JRG nr 1	16
JRG nr 2	13
JRG nr 3	15
JRG nr 4	17
JRG nr 5	9
JRG nr 6 Kąty Wr.	13
JRG nr 7	16
JRG nr 8	15
JRG nr 9	18

Jak wynika z zestawienia zawartego w tabeli nr 7, w 2011 r. najlepsze wyniki w wykonaniu ćwiczeń bojowych osiągnęły jednostki: **JRG 9 i 4**, natomiast najgorszy wynik odnotowała JRG - 5.

Najczęściej popełnianymi błędami było:

- niewłaściwie prowadzona korespondencja radiowa,
- niewłaściwa praca w aparatach ODO,
- niewłaściwe wykorzystanie posiadanego sprzętu,
- samodzielne podejmowanie decyzji i działań przez niektórych ratowników,
- niepełny rozkaz bojowy

Natomiast najpoważniejszym błędem z punktu taktyki pożarniczej był podjęty przez KDR-a niewłaściwy zamiar taktyczny. W tym przypadku, niewłaściwa decyzja jednej osoby (dowódcy zmiany), miała niekorzystny wpływ na ocenę pozostałych ratowników, którzy swoje obowiązki wykonywali prawidłowo.

### ***Ogólna ocena kontrolowanej jednostki***

Tabela zamieszczona na następnej stronie przedstawia zestawienie ogólnej ilości otrzymanych punktów przez poszczególne Jednostki Ratowniczo-Gaśnicze.



**Tabela nr 20.** Podsumowanie wyników.

JRG	ocena punktowa poszczególnych działów						ogólna liczba punktów	OGÓLNA OCENA INSPEKCJI (skala 1-6)
	alarmowanie	gotowość ratowników	gotowość pojazdów i sprzętu	dokumentacja jednostki	wiedza teoretyczna ratowników	ćwiczenia taktyczno-bojowe		
JRG nr 1	4	4	10	1	9	16	44	5 bardzo dobry
JRG nr 2	2	2	10	1	8	13	36	4 dobry
JRG nr 3	1	2	10	1	7	15	36	4 dobry
JRG nr 4	0	4	10	1	6	17	38	4 dobry
JRG nr 5	2	2	10	1	9	9	33	3 dostateczny
JRG nr 6 Kąty Wr.	3	4	10	1	10	13	40	4 dobry
JRG nr 7	1	4	10	1	9	16	41	5 bardzo dobry
JRG nr 8	2	2	10	1	8	15	38	4 dobry
JRG nr 9	4	4	10	1	9	18	46	6 celujący

- JRG nr 1** jednostka przez wiele lat na bardzo wysokim, ustabilizowanym poziomie przygotowania do działań.
- JRG nr 2** jednostka utrzymuje wysoki poziom przygotowania do działań. Poziom wykonania założenia praktycznego sugeruje konieczność zwiększenia ilości ćwiczeń.
- JRG nr 3** jednostka utrzymuje od wielu lat wysoki poziom przygotowania do działań co potwierdzają coroczne kontrole gotowości operacyjnej.
- JRG nr 4** Stwierdzono najmniejszą ilość punktów za wiedzę teoretyczną ratowników.
- JRG nr 5** pomimo bardzo dobrego wyposażenia jednostki w nowoczesny sprzęt ratowniczy oraz gaśniczy, a także wysokiego poziomu przygotowania poszczególnych ratowników do działań, na skutek błędnych decyzji i nie przemyślanych działań dowódcy zmiany, drastycznie obniżyła się ocena ogólna z kontroli.
- JRG nr 6** wyraźna poprawa w stosunku do lat ubiegłych, nie mniej jednak praktyczne przygotowanie ratowników do działań wymaga zwiększenia ilości ćwiczeń.
- JRG nr 7** w przypadku tej jednostki, od paru lat obserwowana jest wyraźna poprawa poziomu przygotowania do prowadzenia działań.
- JRG nr 8** W przeciągu ostatnich kilku lat jednostka utrzymuje wysoki poziom.
- JRG nr 9** jednostka uzyskała najwyższą ilość punktów i co się z tym wiąże najwyższą ocenę końcową. Zarówno przygotowanie sprzętu do działań ratowniczo-gaśniczych, jak i poziom wyszkolenia ratowników przyczynił się do osiągnięcia najlepszego wyniku. Wyraźny, stały wzrost poziomu jednostki w przeciągu ostatnich kilku lat

---

### **Podsumowanie (Zalecenia dla Dowódców JRG)**

Wszystkie przeprowadzone kontrole były kontrolami niezapowiedzianymi. Dzięki temu uzyskano najbliższy rzeczywistemu pomiar czasu wyjazdów zastępów do działań.

Pomimo możliwości prawnej przeprowadzania kontroli w porach wieczornych lub nocnych, w roku 2011 wszystkie przeprowadzane kontrole były w godzinach pomiędzy 8.00 a 15.00.

1. Wykorzystując materiały z analiz interwencji, rozpoznawania zagrożeń, wyniki kontroli gotowości operacyjnej i sprawdzianu wiedzy teoretycznej, należy przyjmować odpowiednie kierunki działalności doskonalenia zawodowego dla zmian służbowych.
2. Zorganizować szkolenie oraz samokształcenie dla strażaków pełniących służbę w PA w zakresie posługiwania się dokumentacją podstawową, pomocniczą i specjalną oraz przewodnikiem PIOŚ „Zasady postępowania ratowniczego”.
3. Planując „ćwiczenia na obiektach”, przyjmować założenia taktyczne bardziej rozbudowane z uwzględnieniem wykorzystania sprzętu specjalistycznego z kilku JRG. Dowódcy lub Z-cy Dowódców JRG powinni bezwzględnie uczestniczyć w ćwiczeniach, po których osobiście powinni dokonać omówienia i podsumowania popełnionych błędów.

4. *Położyć nacisk podczas doskonalenia oraz form samokształcenia na podniesienie umiejętności prowadzenia działań ratowniczo – gaśniczych jako KDR przez dowódców zmian i dowódców zastępów poprzez wspólne prowadzenie ćwiczeń na obiektach.*
5. *Dowódcy JRG powinni podjąć działania zmierzające do większego zaangażowania się w proces doskonalenia zawodowego na zmianach służbowych, poprzez osobiste uczestniczenie w planowanych teoretycznych i praktycznych zajęciach.*
6. *Zwiększyć ilość godzin zajęć praktycznych z podstawowym sprzętem ze szczególnym zwróceniem uwagi na sprzęt ochrony dróg oddechowych w celu wyrobienia odpowiednich i skutecznych nawyków.*
7. *Należy zwrócić szczególną uwagę na poziom wyszkolenia grup ratownictwa specjalistycznego. Zaleca się prowadzenie ćwiczeń z użyciem więcej niż jednej grupy specjalistycznej np. ratownictwa chemicznego z grupą ratownictwa technicznego czy wodnego.*
8. *Dowódcy JRG powinni położyć większy nacisk na szkolenie z dziedziny ewakuacji poszkodowanych ze strefy zagrożenia. Szczególnie zwrócić uwagę na ratowanie zagrożonych lub poszkodowanych strażaków.*
9. *W „ćwiczeniach na obiektach” zaangażować do współpracy jednostki OSP z danego obszaru chronionego, co pozwoli na lepszą organizację przyszłych działań ratowniczo-gaśniczych z udziałem OSP oraz podniesieniem ich wyszkolenia. Jednocześnie nawiązać współpracę z jednostkami (podmiotami) posiadającymi sprzęt, kadrę lub bazy danych przydatne w prowadzeniu wspólnych działań ratowniczych w ramach Krajowego Systemu Ratowniczego.*
10. *W trakcie ćwiczeń zastępów należy zwrócić uwagę na umiejętność podawania dużych ilości środka gaśniczego przez dłuższy czas oraz rozpoznać możliwości sprzętowe na swoich jednostkach pod tym kątem.*

## Rozdział IV



**GOTOWOŚĆ OPERACYJNA OSP w KSRG**

## Wizytacje

---

W roku 2011 na terenie powiatu wrocławskiego funkcjonowało 12 jednostek OSP włączonych do Krajowego Systemu Ratowniczo-Gaśniczego:

- w gminie Czernica – OSP Nadolice Wielkie (jednostka typu S2),
- w gminie Długołęka – OSP Długołęka (jednostka typu S2), OSP Borowa Oleśnicka (jednostka typu S2) i OSP Szczodre (jednostka typu S2)
- w gminie Kobierzyce – OSP Kobierzyce (jednostka typu S2),
- w gminie Kąty Wrocławskie – OSP Gniechowice (jednostka typu S1),
- w gminie Mietków – OSP Mietków (jednostka typu S2),
- w gminie Jordanów Śl. – OSP Jordanów Śl. (jednostka typu S2),
- w gminie Św. Katarzyna – OSP Św. Katarzyna (jednostka typu S2) i OSP Siechnice (jednostka typu S2),
- w gminie Sobótka – OSP Sobótka Zachodnia (jednostka typu S1), OSP Księginice Małe (jednostka typu S2).

Jedyną gminą w powiecie wrocławskim nie posiadającą jednostki OSP włączonej do KSRG pozostaje w dalszym ciągu gmina Żórawina.

Komendant Miejski Państwowej Straży Pożarnej we Wrocławiu Rozkazem nr 18/2010 z dnia 30 kwietnia 2010 polecił przeprowadzenie w każdym roku jednej inspekcji gotowości operacyjnej jednostek OSP włączonych do KSRG w celu oceny stopnia ich przygotowania do działań ratowniczo-gaśniczych.

W związku z powyższym w 2011 roku inspekcje gotowości operacyjnej przeprowadzono w każdej OSP z KSRG.

Z każdej inspekcji sporządzono protokół, w którym zapisano dane dotyczące organizacji jednostki (w tym wyszkolenia strażaków), wyposażenia w samochody, sprzęt i umundurowanie, dokumentacji, stanu strażnicy oraz uwagi i wnioski.

Na podstawie danych zawartych w protokołach sporządzono niniejsze opracowanie oraz uaktualniono dokumentację znajdującą się w Miejskim Stanowisku Kierowania KM PSP oraz w Punktach Alarmowych.

**Stan organizacji jednostek****Tabela nr 21.** Organizacja jednostek OSP włączonych do Krajowego Systemu Ratowniczo Gaśniczego.

JEDNOSTKA OSP	Typ jednostki	Ilość członków czynnych (ogółem)	Ilość członków czynnych w wieku 18-60 lat mogących brać udział w działaniach ratowniczych	Liczba członków JOT	Młodzieżowe drużyny pożarnicze (ilość osób)
Borowa Oleśnicka	S2	29	20	20	9 drużyna kobieca
Długołęka	S2	S2	28	20	20
Gniechowice	S1	S1	14	7	7
Jordanów	S2	S2	19	5	5
Kobierzyce	S1	S1	16	12	12
Księginice Małe	S2	14	13	13	0
Mietków	S2	S2	19	8	8
Nadolice Wielkie	S2	S2	22	20	20
Siechnice	S2	S2	41	20	20
Sobótka Zachodnia	S2	S1	20	11	11
Szczodre	S2	27	20	20	20
Święta Katarzyna	S2	22	22	22	0

**SPRZĘT**

Kolejnym elementem podlegającym ocenie wizytujących było wyposażenie jednostek w sprzęt techniczny. Stan wyposażenia jednostek OSP w sprzęt samochodowy przedstawia poniższa tabela.

**Tabela nr 22.** Wyposażenie jednostek OSP w pojazdy.

JEDNOSTKA OSP	RODZAJ SAMOCHODU	ROK PRODUKCJI	RODZAJ SAMOCHODU	ROK PRODUKCJI
Borowa Oleśnicka	GBM 2,5/8	1985	GLBRd 0,5/0,4	2005
Długołęka	GBM 2,5/8	1985	GBA 2,5/24	2011
Gniechowice	GBA 2,5/16	1979	GBA 2,5/16	2011
Jordanów Śl.	GCBA 6/32	1990	GBM 1,8 / 8	1974
Kobierzyce	GCBA 4/32	2011	-	-
Księginice Małe	GBM 2,5/8 GLBM 0,75/8	1985 1983	GBA 2,5/16 GCBA 6/32	1997 1982
Mietków	GCBA 6/32	1980	GBA 2,5/16 SLoP	1985 1997
Nadolice Wielkie	GBA 2,5 / 16	2009	GLBRd 0,1	2005
Siechnice	GBA 2,5/20	2007	SLRt SLRt Land Rover	1998 2007
Sobótka Zachodnia	SLoP	1997	GLBMRd 0,7 / 1	1998
Szczodre	GBA 2,5/8	1997	GLBA 0,75 / 1	1997
Święta Katarzyna	GCBA 6/32	1991	GLM 8 / 8	2000

Najstarszym samochodem jest GBM 1,8/8 Magirus z OSP Jordanów Śl. – rok produkcji 1974. Nowe pojazdy zakupiły jednostki: OSP Kobierzyce – GCBA 4/32 Mercedes Atego, OSP Gniechowice – GBA 2,5/16 Mercedes Atego oraz OSP Długołęka jest GBA2,5/16 Mercedes Atego.

Kolejna tabela (nr 3) przedstawia wyposażenie OSP w sprzęt łączności. Jak z niej wynika wszystkie jednostki włączone do KSRG można alarmować za pomocą systemu selektywnego uruchamiania syreny drogą radiową. Jak wykazują kilkuletnie doświadczenia system ten jest bardzo skuteczny i usprawnia efektywność służb dyżurnych PA i MSK. Dodatkowym czynnikiem poprawiającym skuteczność alarmowania OSP jest wyposażenie strażaków (w szczególności kierowców) w przywoływacze (pagery) lub alarmowanie za pośrednictwem telefonów komórkowych (rozsyłanie SMS). Jak wynika z poniższej tabeli sześć jednostek posiada sprzęt umożliwiający alarmowanie indywidualne.

**Tabela nr 23.** Wyposażenie jednostek OSP w sprzęt łączności.

Jednostka OSP	Radiotelefony samochodowe	Radiotelefony nasobne	Selektywne alarmowanie	Przywoływacze
Borowa Oleśnicka	2	2	Sprawne	wywołanie indywidualne przez telefon komórkowy
Długołęka	2	4	Sprawne	wywołanie indywidualne przez telefon komórkowy
Gniechowice	1	4	Sprawne	wywołanie indywidualne przez telefon komórkowy
Jordanów Śl.	2	1	Sprawne	wywołanie indywidualne przez telefon komórkowy
Kobierzyce	1	2	Sprawne	wywołanie indywidualne przez telefon komórkowy
Mietków	2	2	Sprawne	wywołanie indywidualne przez telefon komórkowy
Nadolice Wielkie	2	2	Sprawne	wywołanie indywidualne przez telefon komórkowy
Siechnice	3	4	Sprawne	Brak
Sobótka Zachodnia	2	4	Sprawne	wywołanie indywidualne przez telefon komórkowy
Księginice Małe	2	4	Sprawne	Brak
Szczodre	2	7	Sprawne	wywołanie indywidualne przez telefon komórkowy
Święta Katarzyna	2	4	Sprawne	wywołanie indywidualne przez telefon komórkowy

Jak wynika z zamieszczonej poniżej tabeli nr 24, jednostka OSP Święta Katarzyna nadal nie posiada sprzętu ratownictwa drogowego, co uniemożliwia jednostce udział w akcjach ratowniczych podczas wypadków drogowych. Pozostałe jednostki OSP posiadają sprzęt hydrauliczny. Wszystkie jednostki wyposażone są w piły do drewna, motopompy do wody czystej. OSP Księginice Małe nie posiada motopompy szlamowej. Jednostki: OSP Gniechowice oraz OSP Mietków nie posiadają piły do betonu i stali.

**Tabela nr 24.** Wyposażenie jednostek w sprzęt ratownictwa drogowego, motopompy, drabiny i piły.

Jednostka OSP	Sprzęt ratownictwa drogowego		Motopompy		Drabiny	Piły	
	Hydraulic.	Ręczny	Do wody czystej	Szlamowe		Do betonu i stali	Do drewna
Borowa Oleśnicka	1	0	2	3	D10W D 3,1	2	3
Długotłęka	1	0	2	2	DN 2,7 – 4 p. D10W D 3,1- 3p.	1	2
Gniechowice	1	0	2	2	DN 2,7 – 3 p. D10W	0	3
Jordanów	1	0	1	2	D10W	0	2
Kobierzyce	1	0	2	2	D10W D 3,1 – 3p.	1	2
Mietków	1	0	2	2	DN 2,7 – 3 p. D10W	0	1
Nadolice Wielkie	1	0	3	2	DN 2,7 – 3 p.	1	2
Siechnice	1	0	4	4	DN 2,7 – 2 p. D10W D3,1– 3p.	2	2
Sobótka Zachodnia	1	0	2	1	DN 2,7 – 3 p. D10W	1	2
Księginice Małe	1	0	3	0	D10W alum.	1	2
Szczodre	1	0	3	3	DN 2,7 – 6 p. D 3,1 – 3 p. D 5.	1	2
Święta Katarzyna	0	0	2	2	D2,7 – 3p. D3,1-3p.	1	1

### Wyposażenie ratowników

Nie wszystkie jednostki posiadają wystarczającą ilość mundurów, obuwia i uzbrojenia osobistego. Należy dążyć do sytuacji, w której wszyscy członkowie OSP, biorący udział w działaniach ratowniczo-gaśniczych, wyposażeni są w mundury, buty i uzbrojenie osobiste. Niestety występują tu niedobory, co przedstawia poniższa tabela. Należy doposażyć OSP w ilość ubrań specjalnych, butów i hełmów odpowiadającą liczbie członków czynnych (wiek 18 –65 lat).

Wymienione jednostki OSP posiadają średnio po dwa aparaty ochrony dróg oddechowych, tylko OSP Siechnice posiada 6 aparatów ochrony dróg oddechowych, co pozwala na samodzielne prowadzenie działań. Stan wyposażenia osobistego ratowników obrazuje poniższa tabela ( nr 25 ).



**Tabela nr 25. Wyposażenie ratowników.**

Jednostka OSP	Ilość członków czynnych w wieku 18-65 lat mogących brać udział w działaniach ratowniczych	Umundurowanie specjalne	Obuwie	Hełmy	Aparaty ochrony dróg oddechowych	Inne
Borowa Oleśnicka	20	17	20	24	2	szelki - 1 sygnalizatory bezruchu-2, kombinezon ochronny przed owadami
Długołęka	20	25	26	28	2	szelki –1 sygnalizatory bezruchu-2 kombinezon ochronny przed owadami-2
Gniechowice	7	17	20	18	2	szelki-1 sygnalizatory bezruchu-4,
Jordanów Śl.	5	15	13	10	4	sygnalizatory bezruchu-2
Kobierzyce	12	15	15	15	2	szelki-2 sygnalizatory bezruchu-2 kombinezon ochronny rat.chem.-ekologicznego
Mietków	8	11	18	16	2	szelki – 2 sygnalizatory bezruchu-2
Nadolice Wielkie	20	23	22	26	4	sygnalizatory bezruchu – 8
Siechnice	20	39	39	39	6	sygnalizator bezruchu-8, wodery-7
Sobótka Zachodnia	11	9	20	17	4	sygnalizatory bezruchu – 5
Księginice Małe	13	12	8	12	2	brak
Szczodre	20	18	27	25	2	spodnio-wodery 2 szelki –1 sygnalizator bezruchu-2
Święta Katarzyna	22	29	29	16	2	sygnalizator bezruchu-2, wodery-8

## Wyszkolenie

Jak wynika z przedstawionej niżej tabeli, w niektórych jednostkach OSP występują wciąż potrzeby szkoleniowe w zakresie szkolenia podstawowego strażaków ratowników, szkolenia dowódców, naczelników, kierowców konserwatorów sprzętu ratowniczego OSP, w zakresie ratownictwa technicznego. W związku z corocznie prowadzonymi przez KM PSP we Wrocławiu kursami podstawowymi strażaków ratowników OSP sytuacja w zakresie wyszkolenia w tym zakresie uległa w ostatnich latach poprawie. Prognoza na najbliższy rok to realizacja również szkoleń specjalistycznych.

**Tabela nr 26.** Wyszkolenie ratowników (w wieku 18-45 lat).

Jednostka OSP	Ilość członków czynnych w wieku 18-65 lat mogących brać udział w działaniach ratowniczych	Ilość osób po kursie podstawowym strażaka ratownika OSP	Ilość osób po kursie dowódcy OSP	Ilość osób po kursie naczelnika OSP	Ilość osób po kursie kierowców- konserwatorów sprzętu ratowniczego	Ilość osób po kursie ratowników medycznych
Borowa Oleśnicka	20	20	4	2	0	4
Długołęka	20	20	4	2	0	7
Gniechowice	7	7	0	0	0	1
Jordanów Śl.	5	5	4	2	0	5
Kobierzyce	12	12	0	0	0	4
Mietków	8	8	3	1	4	4
Nadolice Wielkie	20	20	2	2	4	5
Siechnice	20	20	4	2	4	9
Sobótka Zachodnia	11	11	1	0	0	5
Księginice Małe	13	13	2	1	3	7
Szczodre	20	20	4	2	4	14
Święta Katarzyna	22	22	4	2	4	6

## Ilość zdarzeń w gminach i udział w interwencjach jednostek OSP

W roku 2011 w gminach, w których funkcjonują OSP włączone do Krajowego Systemu Ratowniczo-Gaśniczego odnotowano następujące zdarzenia, zgłoszone do Miejskiego Stanowiska Kierowania KM PSP we Wrocławiu:

**Tabela nr 27.** Rodzaje zdarzeń wg gmin.

		Pożary					Miejscowe zagrożenia						Alarmy fałszywe				OGÓŁEM ZDARZEŃ
LP.	Powiat gmina	RAZEM	małe	Średnie	duże	b. duże	RAZEM	Małe	Lokalne	Średnie	duże	gigan- tyczne	RAZEM	Złośliwe	W dobrej wierze	Z inst.	
1	Czernica	177	142	34	0	1	117	9	108	0	0	0	5	1	4	0	299
2	Długołęka	149	135	14	0	0	184	19	165	0	0	0	16	1	13	2	349
3	Jordanów Śl.	20	17	3	0	0	39	2	37	0	0	0	1	1	0	0	60
4	Kąty Wr.	95	86	9	0	0	174	8	166	0	0	0	10	3	7	0	279
5	Kobierzyce	71	65	5	0	1	142	9	133	0	0	0	9	1	8	0	222
6	Mietków	29	26	3	0	0	42	0	42	0	0	0	1	0	1	0	72
7	Sobótka	136	126	10	0	0	273	15	257	1	0	0	2	1	1	0	411
8	Siechnice	111	100	10	1	0	165	16	149	0	0	0	7	2	4	1	283
9	Żórawina	34	32	2	0	0	56	9	47	0	0	0	4	0	4	0	94
RAZEM :		822					1192						55				2069

Jednostki OSP włączone do Krajowego Systemu Ratowniczo-Gaśniczego w roku 2011 brały udział w **2069** interwencjach. Interwencje dotyczyły **822 pożarów** i **1192 innych miejscowych zagrożeń**. W **55** przypadkach zgłoszenia okazały się **fałszywe**.

Interwencje jednostek OSP związane były z głównie z pożarami:

- traw,
- upraw i nieużytków
- budynków na terenach wiejskich,

oraz innymi miejscowymi zagrożeniami spowodowanymi przede wszystkim przez silne wiatry, intensywne opady deszczu i niezachowanie zasad bezpieczeństwa w komunikacji drogowej.

Działania OSP w większości przypadków uzależnione były od uczestnictwa i rodzaju działań prowadzonych przez jednostki ratowniczo-gaśnicze Państwowej Straży Pożarnej.

Udział poszczególnych jednostek OSP w działaniach ratowniczo gaśniczych przedstawia poniższa tabela.

**Tabela nr 28.** Udział jednostek OSP w interwencjach w roku 2011.

Lp.	Nazwa OSP	Ilość interwencji	W tym		
			pożary	inne miejscowe zagrożenia	alarmy fałszywe
1.	OSP Siechnice	198	90	104	4
2.	OSP Kobierzyce	187	54	124	9
3.	OSP Mietków	70	31	38	1
4.	OSP Sobótka Zachodnia	216	46	170	0
5.	OSP Księginice Małe	73	44	29	0
6.	OSP Św. Katarzyna	109	50	58	1
7.	OSP Szczodre	121	60	55	6
8.	OSP Gniechowice	133	44	85	4
9.	OSP Długołęka	121	60	55	6
10.	OSP Jordanów Śl.	57	20	36	1
11.	OSP Nadolice Wielkie	141	112	28	1
12.	OSP Borowa Oleśnicka	53	35	18	0
<b>RAZEM</b>		<b>1225</b>	<b>646</b>	<b>800</b>	<b>33</b>

## WNIOSKI

1. Za przodujące jednostki należy uznać OSP Sobótka Zachodnia, OSP Siechnice, OSP Kobierzyce. Jednostki te przodują pod względem udziału w działaniach ratowniczo-gaśniczych.
2. Kolejne miejsca pod względem ilości interwencji mają jednostki OSP: Nadolice Wielkie, Gniechowice, Szczodre oraz Długołęka.
3. Jak wynika z przeprowadzonych inspekcji gotowości operacyjnej zauważa się:
 

dyscyplinę w dbałości o sprzęt i strażnicę jak również dobre zaopatrzenie w sprzęt w jednostkach m.in. OSP Siechnice, OSP Kobierzyce, OSP Nadolice Wielkie, OSP Św. Katarzyna oraz OSP Sobótka Zachodnia.
4. Poprawia się sytuacja wyposażenia jednostek, ale w dalszym ciągu występują braki w wyposażeniu w szczególności: w sprzęt ratownictwa drogowego, piły do betonu i stali, motopompy szlamowe oraz radiotelefony nasobne. Posiadanie wymienionego sprzętu pozwoliłoby na pełniejsze wykorzystanie jednostek OSP włączonych do Krajowego Systemu Ratowniczo-Gaśniczego.
5. Jednostki OSP wymagają uzupełnienia wyposażenia osobistego. Zgodnie z wymogami BHP każdy strażak powinien posiadać komplet czystej odzieży ochronnej o odpowiednim rozmiarze a także właściwie dobrane i konserwowane uzbrojenie osobiste. Ilości hełmów,

*butów i mundurów są w większości jednostek znacznie mniejsze niż ilość czynnych strażaków. Istnieje potrzeba wyposażenia jednostek OSP w co najmniej 4 sztuki aparatów ochrony dróg oddechowych.*

- 6. Występują potrzeby szkoleniowe w zakresie: szkolenia naczelników OSP: Sobótka Zachodnia, Długołęka, Kobierzyce, Nadolice Wielkie oraz Gniechowice; szkolenia dowódców szczególnie OSP Kobierzyce, OSP Gniechowice; szkolenia podstawowego strażaków ratowników, szkolenia kierowców-konserwatorów sprzętu ratowniczego oraz szkolenia w zakresie ratownictwa technicznego.*
- 7. Wskazane jest wymienianie w ww. jednostkach OSP samochodów ratowniczo – gaśniczych na coraz nowsze co poprawi efektywność działania i spowoduje lepsze zabezpieczenie operacyjne powiatu wrocławskiego. W pierwszej kolejności należy doposażyć w średnie samochody gaśnicze OSP Sobótka Zachodnia. Jednostka ta wyjeżdża do dużej liczby zdarzeń dysponując starymi samochodami, co może spowodować opóźnienie i obniżenie skuteczności podjętych przez te jednostki działań ratowniczo-gaśniczych.*
- 8. Strażnice OSP w: Jordanowie Śląskim, Gniechowicach oraz Sobótce Zachodniej wymagają remontów. Strażnica dla OSP Księginice Małe w budowie.*

## Rozdział V



**ANALIZA DOSKONALENIA ZAWODOWEGO W 2011 r.**

**Tabela nr 29** Ćwiczenia przeprowadzone przez KM PSP we Wrocławiu.

Lp.	Data Przeprowadzenia ćwiczeń	Miejsce przeprowadzenia ćwiczeń	Kryptonim, cel, główne założenia	Organizatorzy ćwiczeń	Siły i środki uczestniczące w ćwiczeniach	Rodzaj i zasięg ćwiczeń	Ocena ćwiczeń, uwagi i wnioski
1.	13,14 czerwca 2011r.	Odcinek Autostradowej Obwodnicy Wrocławia A-8	<p><b>„KIBICE 2011”</b></p> <p>Doskonalenie praktycznych metod postępowania jednostek Państwowej Straży Pożarnej podczas prowadzenia akcji ratowniczej o charakterze masowym.</p> <p>Doskonalenie umiejętności kierowania działaniami ratowniczo – gaśniczymi na poziomie taktycznym i strategicznym.</p> <p>Doskonalenie zasad współdziałania Państwowej Straży Pożarnej z innymi podmiotami ratowniczymi podczas organizowania i prowadzenia akcji ratowniczej przy zdarzeniu o charakterze masowym.</p> <p>Sprawdzenie umiejętności realizacji procedur: dysponowania sił i środków do działań oraz zabezpieczenia rejonu operacyjnego przez obsadę Miejskiego Stanowiska Kierowania.</p> <p>Sprawdzenie „Planu operacji wrocławskich zabezpieczenie turnieju UEFA EURO 2012”.</p> <p>Sprawdzenie Planu Ratowniczego dla Autostradowej Obwodnicy Wrocławia.</p> <p>Ćwiczenia aplikacyjne przeprowadzono w dniu 13 czerwca 2011 r. o godzinie 10:00</p>	KM PSP we Wrocławiu	<p><b>JRG nr 4:</b> GBA 2,5/20 GCBA 9,5/50 SOp</p> <p><b>JRG nr 3:</b> SCRchem SRt GBAPr 2/30/750 SLkw + namiot pneumatyczny Ciągnik siodłowy + cysterna CN-18 Sop</p> <p><b>JRG nr 1:</b> SCRd</p> <p><b>JRG nr 5:</b> SCRt</p> <p><b>JRG nr 1:</b> GCBA 11/50 SRw</p> <p><b>JRG nr 9:</b> GBA 2,5/25</p> <p><b>JRG nr 8:</b> SLKw Bus</p> <p><b>KM PSP:</b> SOp SOp</p> <p><b>OSP Lazarus:</b> Karetka</p>	aplikacyjne / praktyczne	<p>Ćwiczenia zorganizowane zostały prawidłowo. Na uwagę zasługuje fakt celowego przygotowania dokumentacji bez szczegółowo rozpiсанego przebiegu ćwiczeń, jak to miało miejsce podczas organizacji podobnych ćwiczeń w przeszłości. Urealniono przez to przebieg działań ratowniczo-gaśniczych.</p> <p>Planuje się przeprowadzanie w przyszłości tego typu ćwiczeń w podobny sposób.</p>

			zgodnie z założeniami określonymi w dokumentacji ćwiczeń „KIBICE 2011” Ćwiczenia praktyczne przeprowadzono w dniu 14 czerwca, o godzinie 10:00 zgodnie z założeniami określonymi w dokumentacji ćwiczeń „KIBICE 2011”.		Karetka  <b>Pogotowie Ratunkowe:</b> Karetka Karetka <b>Policja</b> Radiowóz  <b>WOS Wojsk Lądowych:</b> autobus (pozoranci)		
2.	31 sierpnia 2011	Hala Stulecia i RCTB we Wrocławiu, ul. Wystawowa 1	<p><b>„HALA 2011”</b></p> <p>Organizacja akcji ratowniczo – gaśniczej na terenie Hali Stulecia i RCTB we Wrocławiu przy ul. Wystawowej – głównym miejscu spotkań ministerialnych w ramach Prezydencji Polski w Radzie UE.</p> <p>Sprawdzenie planu podoperacji „Hala Stulecia” wojewódzkiego planu zabezpieczenia spotkań ministerialnych w ramach Prezydencji Polski w Radzie UE.</p> <p>Sprawdzenie praktycznych warunków ewakuacji z obiektu Hala Stulecia i RCTB.</p> <p>Doskonalenie praktycznych metod postępowania jednostek Państwowej Straży Pożarnej podczas działań ratowniczo – gaśniczych w obiektach przeznaczonych do organizacji imprez o charakterze imprezy masowej.</p> <p>Doskonalenie zasad współdziałania Państwowej Straży Pożarnej z innymi podmiotami ratowniczymi podczas organizowania</p>	KM PSP we Wrocławiu	<p><b>I rzut:</b> <b>JRG-2:</b> GBA 2,5/20 SOp <b>JRG-8:</b> SD – 30 <b>JRG-5:</b> SCRt + skokochron</p> <p><b>II rzut:</b> <b>JRG-2:</b> GCBA 5/24 <b>JRG-8:</b> GBA 2,5/20 <b>JRG-1:</b> SD-28</p> <p><b>KW PSP:</b> SDł</p> <p>Policja: wg ustaleń Pogotowie Ratun-</p>	ćwiczenia praktyczne	



			i prowadzenia akcji ratowniczej w obiektach przeznaczonych do organizacji imprez o charakterze imprezy masowej.		kowe: wg ustaleń		
3.	16, 17 listopada 2011r.	<b>PPG Deco POLSKA Sp. z o.o. ul. Kwidzińska 8 we Wrocławiu</b>	<p><b>„PPG 2011”</b>  Doskonalenie praktycznych metod postępowania jednostek Państwowej Straży Pożarnej podczas prowadzenia akcji ratowniczej na terenie zakładu zwiększonego ryzyka powstania poważnej awarii przemysłowej.  Doskonalenie umiejętności kierowania działaniami ratowniczo – gaśniczymi.  Doskonalenie zasad współdziałania Państwowej Straży Pożarnej z innymi podmiotami ratowniczymi podczas organizowania i prowadzenia akcji ratownictwa chemicznego – ekologicznego pod kątem przygotowania do „EURO 2012”.  Sprawdzenie umiejętności realizacji procedur: dysponowania sił i środków do działań oraz zabezpieczenia rejonu operacyjnego, przez obsadę Miejskiego Stanowiska Kierowania.  Sprawdzenie „Planu Ratowniczego dla powiatu wrocławskiego”.</p>	KM PSP we Wrocławiu	<p><b>JRG nr 5:</b>  GBA 2,5/24  GCBA 8/50  SOp</p> <p><b>JRG nr 3:</b>  SCRchem  SRT  Sop</p> <p><b>JRG nr 2:</b>  GCBA 5/24  SD-30</p> <p><b>JRG nr 1:</b>  GCBA 11/50  SD-28</p> <p><b>JRG nr 4:</b>  GCBA 9,5/50</p> <p><b>JRG nr 8:</b>  GBA 2,5/25</p> <p><b>JRG nr 8:</b>  GBA 2,5/20</p> <p><b>KM PSP:</b>  SOp  SOp  SOp</p> <p><b>KW PSP:</b>  SOp – zespół inspekcyjny</p> <p><b>OSP Lazarus:</b> Karetka  Karetka</p>	Ćwiczenia powiatowe  Aplikacyjne / praktyczne	

					<b>Pogotowie Ratun-</b> <b>kowe:</b> Karetka Karetka <b>Policja</b> Radiowóz		
--	--	--	--	--	---	--	--

## Realizacja ćwiczeń na obiektach z rozbiem na poszczególne JRG

Tabela nr 30 JRG nr 1.

Lp.	Data przeprowadzenia ćwiczeń	Miejsce przeprowadzenia ćwiczeń	Cel, główne założenia ćwiczeń	Siły i środki uczestniczące w ćwiczeniach	Ocena ćwiczeń, uwagi i wnioski
1	26,27,28.01.2011	<b>Art Hotel</b> <b>ul. Kiełbaśnicza 20</b>	<i>Zapoznanie się z obiektem i występującymi w nim zagrożeniami, przeprowadzenie symulowanej akcji ratowniczo-gaśniczej</i>	GBA, GBA II, SD	Podczas ćwiczeń przeprowadzono kontrolę obiektu pod względem rozpoznania i możliwości prowadzenia działań ratowniczo-gaśniczych przez jednostki ochrony przeciwpożarowej.  <i>Cel ćwiczeń został osiągnięty, zapoznano się z funkcją i rozkładem pomieszczeń w obiekcie oraz sprzętu p. poż w obiekcie.</i>  <i>Przeprowadzono również rozpoznanie w celu uzupełnienia dokumentacji – Karty Charakterystyki obiektu należącego do infrastruktury niezbędnej do przeprowadzenia finałowego turnieju piłki nożnej Euro 2012.</i>
2	01,02,03.03.2011	<b>Hotel BW Prima</b> <b>ul. Kiełbaśnicza 16/19</b>	<i>Zapoznanie się z obiektem i występującymi w nim zagrożeniami, przeprowadzenie symulowanej akcji ratowniczo-gaśniczej</i>	GBA, GBA II, SD	Podczas ćwiczeń przeprowadzono kontrolę obiektu pod względem rozpoznania i możliwości prowadzenia działań ratowniczo-gaśniczych przez jednostki ochrony przeciwpożarowej.  <i>Cel ćwiczeń został osiągnięty, zapoznano się z funkcją i rozkładem pomieszczeń w obiekcie.</i>  <i>Przeprowadzono również rozpoznanie w celu uzupełnienia dokumentacji – Karty Charakterystyki obiektu należącego do infrastruktury niezbędnej do przeprowadzenia finałowego turnieju piłki nożnej Euro 2012.</i>
3	07,08,09.03.2011	<b>Hotel Duet</b> <b>ul. Św. Mikołaja 47/48</b>	<i>Zapoznanie się z obiektem i występującymi w nim zagrożeniami, przeprowadzenie symulowanej akcji ratowniczo-gaśniczej</i>	GBA, GBA II, SD	Podczas ćwiczeń przeprowadzono kontrolę obiektu pod względem rozpoznania i możliwości prowadzenia działań ratowniczo-gaśniczych przez jednostki ochrony przeciwpożarowej.  Cel ćwiczeń został osiągnięty, zapoznano się z funkcją i rozkładem pomieszczeń w obiekcie ze szczególnym uwzględnieniem dróg ewakuacyjnych, sprzętu p. poż w obiekcie oraz pomieszczeń magazynowych.

					Przeprowadzono również rozpoznanie w celu uzupełnienie dokumentacji – Karty Charakterystyki obiektu należącego do infrastruktury niezbędnej do przeprowadzenia finałowego turnieju piłki nożnej Euro 2012.
4	16.05.2011	<b>Areszt Śledczy ul. Świebodzka 1</b>	<i>Zapoznanie się z obiektem i występującymi w nim zagrożeniami, przeprowadzenie symulowanej akcji ratowniczo-gaśniczej w warunkach buntu więźniów.</i>	GBA, GBA II	Ćwiczenia miały na celu zapoznanie się zmian służbowych z obiektem i występującymi w nim zagrożeniami, zapoznanie się i przećwiczenia procedur wejścia sił PSP do działań – akcji ratowniczo-gaśniczej – w warunkach buntu osadzonych. Ćwiczenia przeprowadzono jedynie w dniu 16.05.2011 ze względu na specyfikę zakładu i przepisy wewnętrzne w oparciu o przekazany na JRG 1 scenariusz. W ćwiczeniach, prowadzonych przez dyrektora Aresztu Śledczego, udział brała jedna zmiana służbowa II na obsadzie samochodów GBA Mercedes 2,5/20, GBA Volvo 2,5/20. Cel ćwiczeń został osiągnięty, zapoznano się z funkcją i rozkładem pomieszczeń w obiekcie.
5	28,29,30,09.2011	<b>Opera Wrocławska ul. Świdnicka 35</b>	<i>Zapoznanie się z obiektem i występującymi w nim zagrożeniami, przeprowadzenie symulowanej akcji ratowniczo-gaśniczej</i>	GBA, GBA II, SD	Podczas ćwiczeń przeprowadzono kontrolę obiektu pod względem rozpoznania i możliwości prowadzenia działań ratowniczo-gaśniczych przez jednostki ochrony przeciwpożarowej, zakończoną protokołem. <i>Cel ćwiczeń został osiągnięty, zapoznano się z funkcją i rozkładem pomieszczeń w obiekcie.</i>
6	27,28,29.12.2011	<b>Dworzec Główny PKP Ul. Piłsudskiego 105</b>	<i>Zapoznanie się z obiektem i występującymi w nim zagrożeniami, przeprowadzenie symulowanej akcji ratowniczo-gaśniczej</i>	GBA, GBA II, SD	<i>Ze względu na duże zaawansowanie prac budowlanych na terenie dworca i terenie przyległym, przeprowadzono jedynie rozpoznanie możliwości prowadzenia działań ,dojazdów pożarowych, sieci hydrantowej. Odstąpiono od rozwinięcia sił i środków.</i>

7	16.05.2011	<b>Areszt Śledczy ul. Świebodzka 1</b>	<i>Zapoznanie się z obiektem i występującymi w nim zagrożeniami, przeprowadzenie symulowanej akcji ratowniczo-gaśniczej w warunkach buntu więźniów.</i>	<i>GBA, GBA II</i>	Ćwiczenia miały na celu zapoznanie się zmian służbowych z obiektem i występującymi w nim zagrożeniami, zapoznanie się i przećwiczenia procedur wejścia sił PSP do działań – akcji ratowniczo-gaśniczej – w warunkach buntu osadzonych. Ćwiczenia przeprowadzono jedynie w dniu 16.05.2011 ze względu na specyfikę zakładu i przepisy wewnętrzne w oparciu o przekazany na JRG 1 scenariusz. W ćwiczeniach, prowadzonych przez dyrektora Aresztu Śledczego, udział brała jedna zmiana służbowa II na obsadzie samochodów GBA Mercedes 2,5/20, GBA Volvo 2,5/20. Cel ćwiczeń został osiągnięty, zapoznano się z funkcją i rozkładem pomieszczeń w obiekcie.
8	28,29,30,09.2011	<b>Opera Wrocławska ul. Świdnicka 35</b>	<i>Zapoznanie się z obiektem i występującymi w nim zagrożeniami, przeprowadzenie symulowanej akcji ratowniczo-gaśniczej</i>	<i>GBA, GBA II, SD</i>	Podczas ćwiczeń przeprowadzono kontrolę obiektu pod względem rozpoznania i możliwości prowadzenia działań ratowniczo-gaśniczych przez jednostki ochrony przeciwpożarowej, zakończoną protokołem. <i>Cel ćwiczeń został osiągnięty, zapoznano się z funkcją i rozkładem pomieszczeń w obiekcie.</i>

Tabela nr 31 JRG nr 2.

15, 16.02.2011	<b>Hotel Tumski</b> Wrocław ul. Wyspa Słodowa 10	Doskonalenie umiejętności prowadzenia działań ratowniczo – gaśniczych w obiektach użyteczności publicznej. Rozpoznanie operacyjne obiektu.	JRG-2: GBA i GCBA JRG-5: GBA i GCBA JRG-8: GBA i SD	Ćwiczenia przeprowadzono sprawnie, zgodnie z przepisami BHP. Wypracowano umiejętność współdziałania zastępów z JRG 2, 5, 8.
28, 29, 30.03.2011	<b>Dom Nauczyciela Związku Nauczycielstwa Polskiego</b> Wrocław ul. Nauczycielska 2	Doskonalenie umiejętności prowadzenia działań ratowniczo – gaśniczych w obiektach użyteczności publicznej. Rozpoznanie operacyjne obiektu.	JRG-2: GBA i GCBA JRG-5: GBA i GCBA JRG-8: GBA i SD	Ćwiczenia przeprowadzono sprawnie, zgodnie z przepisami BHP. Wypracowano umiejętność współdziałania zastępów z JRG 2, 5, 8.
13,14,15.06.2011	<b>Publiczne Gimnazjum nr 1</b> Czernica, ul. św. brata Alberta 9	Doskonalenie umiejętności prowadzenia działań ratowniczo – gaśniczych w obiektach użyteczności publicznej. Rozpoznanie operacyjne obiektu.	JRG-2: GBA i SD (2)  GBA (OSP Chrzęstawa Wielka) GBA (Nadolice Wielkie) GBA (Kamieniec Wrocławski)	Ćwiczenia przeprowadzono sprawnie, zgodnie z przepisami BHP. Wypracowano umiejętność współdziałania zastępów z JRG 2 z OSP Chrzęstawa Wielka, OSP Nadolice Wielkie, OSP Kamieniec Wrocławski
23, 24, 25.05.2011	<b>Wojewódzki Szpital Specjalistyczny – Ośrodek Badawczo Rozwojowy</b> Wrocław, ul. Kamieńskiego 73a	Doskonalenie umiejętności prowadzenia działań ratowniczo – gaśniczych w obiektach użyteczności publicznej. Rozpoznanie operacyjne obiektu	JRG-2: GBA i GCBA JRG-5: GBA i GCBA JRG-8: GBA i SD	Ćwiczenia przeprowadzono sprawnie, zgodnie z przepisami BHP. Wypracowano umiejętność współdziałania zastępów z JRG 2, 5, 8

27,28,29.06.2011	<b>3M Poland Sp. z o.o.</b> <b>Oddział Wrocław</b> Wrocław, ul. Kwidzyńska 6	Doskonalenie umiejętności prowadzenia działań ratowniczo – gaśniczych w Zakładach Zwiększonego Ryzyka. Rozpoznanie operacyjne obiektu	JRG-2: GBA i GCBA JRG-5: GBA i GCBA JRG-8: GBA i SD	Ćwiczenia przeprowadzono sprawnie, zgodnie z przepisami BHP. Wypracowano umiejętność współdziałania zastępów z JRG 2, 5, 8
5, 6, 7.09.2011 r.	<b>Zespół Elektrociepłowni Wrocławskich</b> <b>KOGENERACJA S.A.</b> Wrocław, ul. Łowiecka 24	Doskonalenie umiejętności prowadzenia działań ratowniczo – gaśniczych w obiektach użyteczności publicznej. Rozpoznanie operacyjne obiektu	JRG-2: GBA i GCBA JRG-5: GBA i GCBA JRG-8: GBA i SD	Ćwiczenia przeprowadzono sprawnie, zgodnie z przepisami BHP. Wypracowano umiejętność współdziałania zastępów z JRG 2,5, 8
24,25,26.10.2011	<b>PKN Orlen S.A. – Baza Magazynowa nr 111</b> Wrocław, ul. Swojczycka 44	Doskonalenie umiejętności prowadzenia działań ratowniczo – gaśniczych w obiektach użyteczności publicznej. Rozpoznanie operacyjne obiektu	JRG-2: GBA i GCBA JRG-5: GBA i GCBA JRG-8: GBA i SD	Ćwiczenia przeprowadzono sprawnie, zgodnie z przepisami BHP. Wypracowano umiejętność współdziałania zastępów z JRG 2,5, 8

Tabela nr 32 JRG nr 3.

Lp.	Data prowadzenia ćwiczeń	Miejsce prowadzenia ćwiczeń	Cel, główne założenia ćwiczeń	Siły i środki uczestniczące w ćwiczeniach	Ocena ćwiczeń uwagi i wnioski
1.	14, 15, 16.02.2011	<b>HASCO-LEK</b> Siechnice, ul. Kwiatkowskiego	Zapoznanie się z obiektem, rozpoznanie sieci hydrantowej. Doskonalenie umiejętności prowadzenia działań ratowniczo-gaśniczych na terenie zakładu Hasco-Lek	JRG-3: GBAPr GCBA SH – 25 SOp  w dniu 16.02 dodatkowo OSP Siechnice	Ćwiczenia przebiegły prawidłowo. Ocena dobra.
2.	21, 22, 23.03.2011	<b>Starostwo Powiatowe we Wrocławiu</b> Wrocław, ul. Kościuszki	Zapoznanie się z obiektem, rozpoznanie sieci hydrantowej. Doskonalenie umiejętności prowadzenia działań ratowniczo-gaśniczych w obiektach użyteczności publicznej	JRG-3: GBAPr GCBA SH – 25  JRG-1: SD-28	Ćwiczenia organizowane w porze nocnej. Ocena dobra.
3.	18, 19, 20.04.2011.	<b>Stacja Kolejowa Wrocław - Brochów</b>	Doskonalenie umiejętności prowadzenia działań ratownictwa chemiczno-ekologicznego	JRG-3: SRchem SRt	Ocena ćwiczeń dobra.
4.	27.04.2011.	<b>Wierzchowice</b>	Organizacja akcji ratowniczej związanej z gaszeniem pożaru odwiertu na terenie podziemnego magazynu gazu.	JRG-3: GBAPr SRt SRchem SOp	Ćwiczenia organizowane przez KW PSP.
5.	15.06.2011	<b>Akademicki Szpital Kliniczny</b> Wrocław, ul. Borowska	Ćwiczenia mające na celu zdobycie wiedzy na temat budowy bazy dekontaminacyjnej oraz przeprowadzania wstępnej dekontaminacji masowej osób poszkodowanych	JRG-3: GBAPr SRt SRchem SOp	Ćwiczenia organizowane przez KW PSP.



7.	16.06.2011	<b>EC Czechnica</b> Siechnice ul. Fabryczna	Wypracowanie praktycznych metod postępowania jednostek PSP podczas prowadzenia akcji ratowniczo-gaśniczych na terenie zakładu Elektrociepłowni Czechnica. Doskonalenie umiejętności dowodzenia, a także zasad współdziałania PSP z OSP, innymi podmiotami ratowniczymi oraz kierownictwem EC Czechnica podczas organizacji i prowadzenia akcji ratowniczo-gaśniczej.	JRG-3: GBAPr SRt GCBA SOp  JRG-9: GBA  OSP Siechnice	Ocena ćwiczeń: dobra.
8.	29.06.2011	<b>Zbiornik wodny Żarka</b> Żarka nad Nysą	Sprawianie zapór przeciwolejowych na zbiornikach wodnych	JRG:3 GBA, SOp	Szkolenie organizowane przez KW PSP.
9.	19,20. 07.2011	<b>Kanał Oławki</b>	Organizacja akcji ratowniczo-gaśniczej przez pododdziały taktyczne wchodzące w skład DBO na terenie zakładu o zwiększonym ryzyku powstania poważnej awarii przemysłowej	JRG-3: SCRchem, SRt,	Ćwiczenia przeprowadzono z zachowaniem zasad BHP.
10.	15.10.2011	<b>Rozlewnia Paliw Gazela</b> Wilkszyn	Organizacja akcji ratowniczo – gaśniczej związanej z gaszeniem pożaru zbiorników w bazach paliw.	JRG-3: GBAPr SCRChem SRt	Ćwiczenia organizowane przez KP PSP w Środzie Śląskiej.
11.	14.11.2011	<b>Szpital Specjalistyczny im. Marciniaka</b> Wrocław, ul. Traugutta 116	Doskonalenie umiejętności prowadzenia działań w budynkach kategorii zagrożenia ludzi ZL II	JRG-3: GBAPr GCBA SOp	Cele założone w ćwiczeniach zostały osiągnięte. Ocena dobra
12.	5, 6, 7.12.2011	<b>SELGROS Cash &amp; Carry</b>	Zapoznanie z obiektem, rozpoznanie sieci hydrantowej, doskonalenie dyscypliny i umiejętności prowadzenia działań ratowniczych w obiektach użyteczności publicznej.	JRG-3: GBAPr SCRChem SRt	Ćwiczenia przeprowadzono z zachowaniem zasad BHP.

Tabela nr 33 JRG nr 4.

Lp.	Data przeprowadzenia ćwiczeń	Miejsce przeprowadzenia ćwiczeń	Cel, główne założenia ćwiczeń	Siły i środki uczestniczące w ćwiczeniach	Ocena ćwiczeń, uwagi i wnioski
1.	21, 22, 23.02.2011	<b>MAKRO Cash&amp;Carry Polska S.A.</b> Wrocław, ul. Tyniecka	Zapoznanie ratowników ze specyfiką obiektu pod kątem prowadzenia działań ratowniczo-gaśniczych.	JRG nr 4: GBA GCBA SOp	Wszystkie zmiany zapoznały się ze specyfiką obiektu pod kątem prowadzenia działań ratowniczo-gaśniczych. Aplikacyjnie przećwiczano różne warianty zagrożeń obiektu.
2.	26, 27, 28.03.2011r.	<b>Cadbury Sp. z o.o.</b> Bielany Wrocławskie, ul. Czekoladowa 1	Zapoznanie ratowników ze specyfiką obiektu pod kątem prowadzenia działań ratowniczo-gaśniczych.	JRG nr 4: GBA GCBA SOp  JRG nr 9: GBA	Wszystkie zmiany zapoznały się ze specyfiką obiektu, pod kątem prowadzenia działań ratowniczo-gaśniczych. Aplikacyjnie przećwiczano różne warianty zagrożeń obiektu.
3.	27, 28, 29 .04.2011	<b>Corte Verona</b> – kompleks budynków mieszkalno-usługowo-biurowych Wrocław, al. Pracy 2	Zapoznanie ratowników ze specyfiką obiektu pod kątem prowadzenia działań ratowniczo-gaśniczych.	JRG nr 4: GBA GCBA SOp2	Wszystkie zmiany zapoznały się ze specyfiką obiektu, pod kątem prowadzenia działań ratowniczo-gaśniczych. Aplikacyjnie przećwiczano różne warianty zagrożeń obiektu.
4.	23, 25, 27.05.2011	<b>Port Lotniczy Wrocław</b> ul. Strachowskiego	Zapoznanie ratowników ze specyfiką obiektu pod kątem prowadzenia działań ratowniczo-gaśniczych oraz technologią gaszenia pracujących silników odrzutowych	JRG nr 4: GBA GCBA SOp JRG nr 7: GBA	Wszystkie zmiany zapoznały się ze specyfiką obiektu, pod kątem prowadzenia działań ratowniczo-gaśniczych. Praktycznie przećwiczano gaszenie pożaru silnika odrzutowego na terenie LSP.

5.	30.05.2011	<b>Jednostka Wojskowa</b> ul. Graniczna Wrocław	Zapoznanie ratowników ze specyfiką obiektu pod kątem prowadzenia działań ratowniczo-gaśniczych.	JRG nr 4: GBA SH-25 SOp	Przećwiczono praktycznie gaszenie pożaru w budynku administracyjno-biurowym MON.
6.	27, 28, 29.09.2011	<b>Hotel BIELANY</b> Bielany Wrocławskie, ul. Klecińska 3	Zapoznanie ratowników ze specyfiką obiektu pod kątem prowadzenia działań ratowniczo-gaśniczych..	JRG nr 4: GBA GCPr SOp	Wszystkie zmiany zapoznały się ze specyfiką obiektu, pod kątem prowadzenia działań ratowniczo-gaśniczych. Aplikacyjnie przećwiczono różne warianty zagrożeń obiektu.
7.	22, 23, 24.11.2011	<b>Stadion WKS ŚLĄSK</b> Wrocław, ul. Oporowska	Zapoznanie ratowników ze specyfiką obiektu pod kątem prowadzenia działań ratowniczo-gaśniczych.	JRG nr 4: GBA GCBA SOp	Wszystkie zmiany zapoznały się ze specyfiką obiektu, pod kątem prowadzenia działań ratowniczo-gaśniczych. Aplikacyjnie przećwiczono różne warianty zagrożeń obiektu.
8.	29.11.2011	<b>ZAKŁAD KARNY NR 2</b> ul. Fiołkowa Wrocław	Zapoznanie ratowników ze specyfiką obiektu pod kątem prowadzenia działań ratowniczo-gaśniczych i praktyczne sprawdzenie procedur wewnętrznych ZK z służbami.	JRG nr 4: GBA SH-25 SOp	Praktycznie przećwiczono pożar pawilonu dla osadzonych. Prawidłowo wykonano założenia scenariusza ćwiczeń.

Tabela 34 JRG nr 5

Lp.	Data Przeprowadzenia ćwiczeń	Miejsce Przeprowadzenia ćwiczeń	Cel, główne założenia ćwiczeń	Siły i środki uczestniczące w ćwiczeniach	Ocena ćwiczeń, uwagi i wnioski
1	21, 22, 23.02.2011	<b>Zakład Galwanizacyjny M. Gajęcki</b> Mirków Byków 60	Doskonalenie umiejętności prowadzenia działań ratowniczo – gaśniczych	JRG-5: GBA i GCBA  OSP Długołęka OSP Szczodre OSP Borowa	Ćwiczenia przeprowadzono sprawnie, zgodnie z przepisami BHP. Wypracowano umiejętność współdziałania zastępów PSP i OSP
2	28, 29, 30.03.2011	<b>Dom Nauczyciela Związku Nauczycielskiego</b> Wrocław ul. Nauczycielska 2	Doskonalenie umiejętności prowadzenia działań ratowniczo – gaśniczych w obiektach użyteczności publicznej. Rozpoznanie operacyjne obiektu.	JRG-2: GBA i GCBA JRG-5: GBA i GCBA JRG-8: GBA i SD	Ćwiczenia przeprowadzono sprawnie, zgodnie z przepisami BHP. Wypracowano umiejętność współdziałania zastępów z JRG 2, 5, 8.
3	23, 24, 25.05.2011	<b>Wojewódzki Szpital Specjalistyczny – Ośrodek Badawczo Rozwojowy</b> Wrocław, ul. Kamieńskiego 73a	Doskonalenie umiejętności prowadzenia działań ratowniczo – gaśniczych w obiektach użyteczności publicznej. Rozpoznanie operacyjne obiektu	JRG-2: GBA i GCBA JRG-5: GBA i GCBA JRG-8: GBA i SD	Ćwiczenia przeprowadzono sprawnie, zgodnie z przepisami BHP. Wypracowano umiejętność współdziałania zastępów z JRG 2, 5, 8
4	27,28,29.06.2011	<b>3M Poland Sp. z o.o. Oddział Wrocław</b> Wrocław, ul. Kwidzińska 6	Doskonalenie umiejętności prowadzenia działań ratowniczo – gaśniczych w Zakładach Zwiększonego Ryzyka. Rozpoznanie operacyjne obiektu	JRG-2: GBA i GCBA JRG-5: GBA i GCBA JRG-8: GBA i SD	Ćwiczenia przeprowadzono sprawnie, zgodnie z przepisami BHP. Wypracowano umiejętność współdziałania zastępów z JRG 2, 5, 8

5	26, 27, 28.07.2011	<b>Hotel HP Park Plaza</b> Wrocław, ul. Drobnera	Doskonalenie umiejętności prowadzenia działań ratowniczo – gaśniczych w obiektach użyteczności publicznej. Rozpoznanie operacyjne obiektu	JRG-2: GBA i GCBA JRG-5: GBA i GCBA JRG-8: GBA i SD	Ćwiczenia przeprowadzono sprawnie, zgodnie z przepisami BHP. Wypracowano umiejętność współdziałania zastępów z JRG 2, 5, 8
6	5, 6, 7.09.2011 r.	<b>Zespół Elektrociepłowni Wrocławskich KOGENERACJA S.A.</b> Wrocław, ul. Łowiecka 24	Doskonalenie umiejętności prowadzenia działań ratowniczo – gaśniczych w obiektach użyteczności publicznej. Rozpoznanie operacyjne obiektu	JRG-2: GBA i GCBA JRG-5: GBA i GCBA JRG-8: GBA i SD	Ćwiczenia przeprowadzono sprawnie, zgodnie z przepisami BHP. Wypracowano umiejętność współdziałania zastępów z JRG 2,5, 8
7.	24,25,26.10.2011	<b>PKN Orlen S.A. – Baza Magazynowa nr 111</b> Wrocław, ul. Swojczycka 44	Doskonalenie umiejętności prowadzenia działań ratowniczo – gaśniczych w obiektach użyteczności publicznej. Rozpoznanie operacyjne obiektu	JRG-2: GBA i GCBA JRG-5: GBA i GCBA JRG-8: GBA i SD	Ćwiczenia przeprowadzono sprawnie, zgodnie z przepisami BHP. Wypracowano umiejętność współdziałania zastępów z JRG 2,5, 8

Tabela 35 JRG nr 7

Lp.	Data przeprowadzenia ćwiczeń.	Miejsce przeprowadzenia ćwiczeń.	Cel, główne założenia ćwiczeń.	Siły i środki uczestniczące w ćwiczeniach.	Ocena ćwiczeń, uwagi i wnioski.
1.	21, 22, 23.02.2011	<b>BIEDRONKA</b> Wrocław ul. Trzmielowicka	1. Zapoznanie zmian służbowych ze specyfiką obiektu. 2. Doskonalenie umiejętności prowadzenia działań ratowniczych w obiektach handlowych. 3. Techniki i taktyka prowadzenia działań ratowniczych oraz ewakuacji dużych skupisk ludzi we współpracy ze służbami ochrony obiektu. 4. Organizowanie łączności radiowej na miejscu akcji.	JRG nr 7: GBA 2,5/20 GBA 2,5/20 4x4	Koncepcje przyjęte przez poszczególnych dowódców były prawidłowe i w warunkach rzeczywistego pożaru ich realizacja przyniosłaby pożądane efekty w postaci opanowania sytuacji. Podczas ćwiczeń strażacy zachowali zasady bezpiecznego sprawiania sprzętu i prowadzenia działań.
2.	21, 22, 23.03.2011	<b>DAN-MARK</b> Wrocław ul. Stabłowicka	1. Zapoznanie zmian służbowych ze specyfiką obiektu. 2. Doskonalenie umiejętności prowadzenia działań ratowniczych w obiektach produkcyjno-handlowych o profilu papierniczym. 3. Techniki i taktyka prowadzenia działań ratowniczych oraz ewakuacji dużych skupisk ludzi we współpracy ze służbami ochrony obiektu. 4. Organizowanie łączności radiowej na miejscu akcji.	JRG nr 7: GBA 2,5/20 GBA 2,5/20 4x4	Koncepcje przyjęte przez poszczególnych dowódców były prawidłowe i w warunkach rzeczywistego pożaru ich realizacja przyniosłaby pożądane efekty w postaci opanowania sytuacji. Podczas ćwiczeń strażacy zachowali zasady bezpiecznego sprawiania sprzętu i prowadzenia działań. Przy prowadzeniu działań w przedmiotowym obiekcie niezbędne jest zadysponowanie w I rzucie dwóch plutonów gaśniczych wraz z SD.

3.	18, 19, 20. 04.2011	<b>Przedsiębiorstwo HAK</b> Wrocław, ul. Jerzmanowska	<p>1. Zapoznanie zmian służbowych ze specyfiką obiektu.</p> <p>2. Doskonalenie umiejętności prowadzenia działań ratowniczych w obiektach produkcyjno-handlowych o profilu metalowym.</p> <p>3. Techniki i taktyka prowadzenia działań ratowniczych oraz ewakuacji dużych skupisk ludzi we współpracy ze służbami ochrony obiektu.</p> <p>4. Organizowanie łączności radiowej na miejscu akcji.</p>	JRG nr 7: GBA 2,5/20 GBA 2,5/20 4x4	Koncepcje przyjęte przez poszczególnych dowódców były prawidłowe i w warunkach rzeczywistego pożaru ich realizacja przyniosłaby pożądane efekty w postaci opanowania sytuacji. Ponadto każdy z dowódców określał ilość sił i środków, którą wezwałby do pomocy w przypadku rozwoju pożaru. Podczas ćwiczeń strażacy zachowali zasady bezpiecznego sprawiania sprzętu i prowadzenia działań.
4.	16, 17, 18.05.2011	<b>PARTNER Sp. z o.o.</b> Wrocław, ul. Jerzmanowska	<p>1. Zapoznanie zmian służbowych ze specyfiką obiektu.</p> <p>2. Doskonalenie umiejętności prowadzenia działań ratowniczych w obiektach magazynowych.</p> <p>3. Techniki i taktyka prowadzenia działań ratowniczych oraz ewakuacji dużych skupisk ludzi we współpracy ze służbami ochrony obiektu.</p> <p>4. Organizowanie łączności radiowej na miejscu akcji.</p>	JRG nr 7: GBA 2,5/20 GBA 2,5/20 4x4	Koncepcje przyjęte przez poszczególnych dowódców były prawidłowe i w warunkach rzeczywistego pożaru ich realizacja przyniosłaby pożądane efekty w postaci opanowania sytuacji. Podczas ćwiczeń strażacy zachowali zasady bezpiecznego sprawiania sprzętu i prowadzenia działań.

5.	17, 18, 19.10.2011	<b>Ośrodek Szkolno-Wychowawczy nr 13 dla niewidomych i słabo widzących</b> Wrocław, ul. Kamiennogórska	1. Zapoznanie zmian służbowych ze specyfiką obiektu. 2. Doskonalenie umiejętności prowadzenia działań ratowniczych w obiektach ZL II. 3. Techniki i taktyka prowadzenia działań ratowniczych oraz ewakuacji dużych skupisk ludzi we współpracy ze służbami ochrony obiektu. 4. Organizowanie łączności radiowej na miejscu akcji.	JRG nr 7: GBA 2,5/20 GBA 2,5/20 4x4	Koncepcje przyjęte przez poszczególnych dowódców były prawidłowe i w warunkach rzeczywistego pożaru ich realizacja przyniosłaby pożądane efekty w postaci opanowania sytuacji. Ponadto każdy z dowódców określał ilość sił i środków, którą wezwałby do pomocy w przypadku rozwoju pożaru. Podczas ćwiczeń strażacy zachowali zasady bezpiecznego sprawiania sprzętu i prowadzenia działań.
6.	28, 29, 30.11.2011	<b>SOFEDIT Polska Sp. z o.o.</b> Wrocław, ul. Stargardzka	1. Zapoznanie zmian służbowych ze specyfiką obiektu. 2. Doskonalenie umiejętności prowadzenia działań ratowniczych w obiektach produkcyjno-magazynowych	JRG nr 7: GBA 2,5/20 GBA 2,5/20 4x4	Koncepcje przyjęte przez poszczególnych dowódców były prawidłowe i w warunkach rzeczywistego pożaru ich realizacja przyniosłaby pożądane efekty w postaci opanowania sytuacji. Ponadto każdy z dowódców określał ilość sił i środków, którą wezwałby do pomocy w przypadku rozwoju pożaru. Podczas ćwiczeń strażacy zachowali zasady bezpiecznego sprawiania sprzętu i prowadzenia działań.



Tabela 36 JRG nr 8

Lp.	Data przeprowadzenia ćwiczeń.	Miejsce przeprowadzenia ćwiczeń.	Cel, główne założenia ćwiczeń.	Siły i środki uczestniczące w ćwiczeniach.	Ocena ćwiczeń, uwagi i wnioski.
1	14, 15, 16.02.2011	<b>Hotel Tumski</b> Wrocław ul. Wyspa Słodowa 10	Zapoznanie się z obiektem kategorii zagrożenia ludzi ZL V i występującymi w nim zagrożeniami	JRG-2: GBA i GCBA JRG-5: GBA i GCBA JRG-8: GBA i SD	Zapoznanie z funkcją i rozkładem pomieszczeń w obiekcie, w szczególności z drogami ewakuacyjnymi i sposobem ewakuacji. Sprawdzone sposoby przekazywania informacji i współpracy administratora z KAR PSP oraz zapoznano się z systemami zabezpieczeń w obiekcie (monitoring) i zaopatrzeniem wodnym. Cel ćwiczeń został osiągnięty.
2	28, 29, 30.03.2011	<b>Dom Nauczyciela Związku Nauczycielstwa Polskiego</b> Wrocław ul. Nauczycielska 2	Zapoznanie się z obiektem kategorii zagrożenia ludzi ZL V i występującymi w nim zagrożeniami	JRG-2: GBA i GCBA JRG-5: GBA i GCBA JRG-8: GBA i SD	Zapoznanie z funkcją i rozkładem pomieszczeń w obiekcie, w szczególności z drogami ewakuacyjnymi i sposobem ewakuacji. Sprawdzone sposoby przekazywania informacji i współpracy administratora z KAR PSP oraz zapoznano się z systemami zabezpieczeń w obiekcie (monitoring) i zaopatrzeniem wodnym. Cel ćwiczeń został osiągnięty.
3	11.04.2011r.	<b>Zespół Elektrociepłowni „Kogeneracja” S.A.</b> Wrocław ul. Łowiecka 24.	Zapoznanie się z obiektem i występującymi w nim zagrożeniami, doskonalenie metod współdziałania zastępów PSP wraz z zastępami OSP EC oraz służbami ratowniczymi i ochrony.	JRG-8: GBA, SLPgaz  JRG-9: SLRwys, SOp  OSP „EC: GLM Polonez  OSP - Lazarus	Przeprowadzono rozpoznanie obiektu pod względem możliwości prowadzenia działań ratowniczo-gaśniczych przez jednostki ochrony przeciwpożarowej. Zapoznano się z funkcją i rozkładem obiektów szczególnie niebezpiecznych. sprawdzono sposoby przekazywania informacji i współpracy administratora z KAR PSP oraz zapoznano się z systemami zabezpieczeń w obiekcie i zaopatrzenie wodne. Ćwiczenia przeprowadzono w oparciu o dokumentację ćwiczeń przygotowaną wspólnie z grupą ratownictwa wysokościowego. Cel ćwiczeń został osiągnięty

4	16.05.2011	<b>Bema PLAZA</b> Wrocław, pl. Bema 2	Zapoznanie się z obiektem kategorii zagrożenia ludzi ZL I i występującymi w nim zagrożeniami	JRG-8: SD-30 SOp JRG-1: GBA SD-30 JRG-2: GBA GCBA JRG-5: SD-30	Przeprowadzono rozpoznanie obiektu pod względem możliwości prowadzenia działań ratowniczo-gaśniczych przez jednostki ochrony przeciwpożarowej. Zapoznano się z funkcją i rozkładem obiektów szczególnie niebezpiecznych. sprawdzono sposób przekazywania informacji i współpracy administratora z KAR PSP oraz zapoznano się z systemami zabezpieczeń w obiekcie i zaopatrzenie wodne. Cel ćwiczeń został osiągnięty.
5	23.05.2011	<b>Zakład Karny nr 1</b> Wrocław, ul. Kleczkowska	Zapoznanie się z funkcją, charakterystyką obiektu zakwalifikowanego do kategorii ZL V. Doskonalenie sposobów prowadzenia działań ratowniczo-gaśniczych.	JRG-8: GBA SOp Służba więzienna Policja	Przeprowadzono rozpoznanie obiektu pod względem możliwości prowadzenia działań ratowniczo-gaśniczych przez jednostki ochrony przeciwpożarowej. Zapoznano się z funkcją i rozkładem obiektów szczególnie niebezpiecznych. sprawdzono sposób przekazywania informacji i współpracy administratora z KAR PSP oraz zapoznano się z systemami zabezpieczeń w obiekcie i zaopatrzenie wodne.
6	23, 24, 25.05.2011	<b>Wojewódzki Szpital Specjalistyczny – Ośrodek Badawczo Rozwojowy</b> Wrocław, ul. Kamieńskiego 73a	Zapoznanie się z obiektem kategorii zagrożenia ludzi ZL II i występującymi w nim zagrożeniami. Doskonalenie sposobów prowadzenia działań ratowniczo-gaśniczych	JRG-2: GBA i GCBA JRG-5: GBA i GCBA JRG-8: GBA i SD	Przeprowadzono rozpoznanie obiektu pod względem możliwości prowadzenia działań ratowniczo-gaśniczych przez jednostki ochrony przeciwpożarowej. Zapoznano się z funkcją i rozkładem obiektów szczególnie niebezpiecznych. sprawdzono sposób przekazywania informacji i współpracy administratora z KAR PSP oraz zapoznano się z systemami zabezpieczeń w obiekcie i zaopatrzenie wodne. Sporządzono dokumentację ćwiczeń. Cel ćwiczeń został osiągnięty.

7	27,28,29.06.2011	<b>3M Poland Sp. z o.o. Oddział Wrocław</b> Wrocław, ul. Kwidzyńska 6	Doskonalenie umiejętności prowadzenia działań ratowniczo – gaśniczych w Zakładach Zwiększonego Ryzyka. Rozpoznanie operacyjne obiektu	JRG-2: GBA i GCBA JRG-5: GBA i GCBA JRG-8: GBA i SD	Przeprowadzono rozpoznanie obiektu pod względem możliwości prowadzenia działań ratowniczo-gaśniczych przez jednostki ochrony przeciwpożarowej. Zapoznano się z funkcją i rozkładem obiektów szczególnie niebezpiecznych. sprawdzono sposób przekazywania informacji i współpracy administratora z KAR PSP oraz zapoznano się z systemami zabezpieczeń w obiekcie i zaopatrzenie wodne. Sporządzono dokumentację ćwiczeń. Cel ćwiczeń został osiągnięty.
8	26, 27, 28.07.2011	<b>Hotel HP Park Plaza</b> Wrocław, ul. Drobnera	Doskonalenie umiejętności prowadzenia działań ratowniczo – gaśniczych w obiektach użyteczności publicznej. Rozpoznanie operacyjne obiektu	JRG-2: GBA i GCBA JRG-5: GBA i GCBA JRG-8: GBA i SD	Przeprowadzono rozpoznanie obiektu pod względem możliwości prowadzenia działań ratowniczo-gaśniczych przez jednostki ochrony przeciwpożarowej. Zapoznano się z funkcją i rozkładem obiektów szczególnie niebezpiecznych. sprawdzono sposób przekazywania informacji i współpracy administratora z KAR PSP oraz zapoznano się z systemami zabezpieczeń w obiekcie i zaopatrzenie wodne. Sporządzono dokumentację ćwiczeń. Cel ćwiczeń został osiągnięty.
9	5, 6, 7.09.2011 r.	<b>Zespół Elektrociepłowni Wrocławskich KOGENERACJA S.A.</b> Wrocław, ul. Łowiecka 24	Zapoznanie się z obiektem i występującymi w nim zagrożeniami, doskonalenie metod współdziałania zastępów PSP wraz z zastępami OSP EC oraz służbami ratowniczymi i ochrony.	JRG-2: GBA i GCBA JRG-5: GBA i GCBA JRG-8: GBA i SD  OSP„EC: GLM Polonez  OSP - Lazarus	Przeprowadzono rozpoznanie obiektu pod względem możliwości prowadzenia działań ratowniczo-gaśniczych przez jednostki ochrony przeciwpożarowej. Zapoznano się z funkcją i rozkładem obiektów szczególnie niebezpiecznych. sprawdzono sposób przekazywania informacji i współpracy administratora z KAR PSP oraz zapoznano się z systemami zabezpieczeń w obiekcie i zaopatrzenie wodne. Ćwiczenia przeprowadzono w oparciu o dokumentację ćwiczeń przygotowaną wspólnie z EC Kogeneracja S.A. Cel ćwiczeń został osiągnięty.

10	24,25,26.10.2011	<b>PKN Orlen S.A. – Baza Magazynowa nr 111</b> Wrocław, ul. Swojczycka 44	Doskonalenie umiejętności prowadzenia działań ratowniczo – gaśniczych w obiektach użyteczności publicznej. Rozpoznanie operacyjne obiektu	JRG-2: GBA i GCBA JRG-5: GBA i GCBA JRG-8: GBA i SD	Ćwiczenia przygotowano w oparciu o Zewnętrzny Plan Ratowniczy. Przeprowadzono rozpoznanie obiektu pod względem możliwości prowadzenia działań ratowniczo-gaśniczych przez jednostki ochrony przeciwpożarowej. Zapoznano się z funkcją i rozkładem obiektów szczególnie niebezpiecznych. sprawdzono sposób przekazywania informacji i współpracy administratora z KAR PSP oraz zapoznano się z systemami zabezpieczeń w obiekcie i zaopatrzenie wodne. Sporządzono dokumentację ćwiczeń. Cel ćwiczeń został osiągnięty.
----	------------------	--	---	--	--

Tabela 37 JRG nr 9.

Lp.	Data przeprowadzenia ćwiczeń	Miejsce prowadzenia ćwiczeń	Cel, główne założenia ćwiczeń	Siły i środki uczestniczące w ćwiczeniach	Ocena ćwiczeń, uwagi i wnioski
1.	17,18,19.01.2011	<b>Powiatowy Urząd Pracy we Wrocławiu</b> Wrocław ul. Gliniana 20-22	Rozpoznanie możliwości i warunków prowadzenia działań w obiektach użyteczności publicznej	JRG-9:GBA 2.5/20 SD-37	Sporządzono Protokół ustaleń z czynności kontrolno-rozpoznawczych do KM PSP.
2.	11,12,13.04.2011	<b>Akademicki Szpital Kliniczny</b> Wrocław ul. Borowska 213	Rozpoznanie możliwości i warunków prowadzenia działań w obiektach służby zdrowia	JRG-9:GBA 2.5/20 SD-37 JRG-1:GBA 2,5/20 SD-28 JRG-3:GBA 2,5/24 JRG 4:GBA 2,5/20	Sporządzono Protokół ustaleń z czynności kontrolno-rozpoznawczych do KM PSP.
3.	16,17,18.05.2011 nocne	<b>POLBUS-PKS Sp. z o.o.</b> Wrocław, ul. Sucha 1-11	Rozpoznanie możliwości i warunków prowadzenia działań w obiektach użyteczności publicznej	JRG-9: GBA 2.5/20 SD-37 JRG-1:GBA 2,5/20 GBA 2,5/20 JRG-3:GBA 2,5/24	Sporządzono Protokół ustaleń z czynności kontrolno-rozpoznawczych do KM PSP.
4.	27,28,29. 06.2011	<b>Szkoła Podstawowa Nr 72 im. Władka Zarembowicza</b> Wrocław ul. Trwała 17/19	Rozpoznanie możliwości i warunków prowadzenia działań w obiektach naukowo-oświatowych (szkoły)	JRG-9: GBA 2.5/20 SD-37	Sporządzono Protokół ustaleń z czynności kontrolno-rozpoznawczych. Do KM PSP.
5.	26,27,28. 09.2011	<b>FOX Sp. z o.o. (mieszalnia farb)</b> Wrocław ul. Gazowa 3	Rozpoznanie możliwości i warunków prowadzenia działań w obiektach produkcyjno-magazynowych	JRG-9: GBA 2.5/20 SD-37	Sporządzono Protokół ustaleń z czynności kontrolno-rozpoznawczych. Do KM PSP.
6.	17,18,19 10.2011	<b>Schronisko im. Św. Brata Alberta</b> Wrocław ul. Bogedaina 5	Rozpoznanie możliwości i warunków prowadzenia działań w obiektach zamieszkania zbiorowego	JRG-9: GBA 2.5/20 SD-37	Sporządzono Protokół ustaleń z czynności kontrolno-rozpoznawczych. Do KM PSP.

**Tabela 38** JRG nr 6 Kąty Wrocławskie.

Lp.	Data przeprowadzenia ćwiczeń	Miejsce przeprowadzenia ćwiczeń	Cel, główne założenia ćwiczeń	Siły i środki uczestniczące w ćwiczeniach	Ocena ćwiczeń, uwagi i wnioski
1.	21, 22, 23.03.2011	<b>Elewator Zbożowy – Herim</b> Mietków ul. Kolejowa	Zapoznanie ze specyfiką obiektów, występującymi zagrożeniami, drogami pożarowymi, drogami ewakuacyjnymi, lokalizacji głównych wyłączników prądu,	JRG-6 Kąty Wr.: GBA 2,5/20 GBA 2/24	Zmiana III 4 Zmiana I +3 Zmiana II +4 Brak podziału pożaru na odcinki bojowe, rozkaz bojowy niepełny
2.	11, 12, 13.04.2011	<b>Schneider – Kąty Wrocławskie</b> ul. Spółdzielcza 1-3	Zapoznanie ze specyfiką obiektów, występującymi zagrożeniami, drogami pożarowymi, drogami ewakuacyjnymi, lokalizacji głównych wyłączników - prądu, gazu, wentylacji.	JRG-6 Kąty Wr.: GBA 2,5/20 GBA 2/24	Zmiana III 3 Zmiana II 3 Zmiana III 3 Brak określenia zadań dla rot i II-go zastępu.
3.	17, 18, 19.05.2011	<b>Nadleśnictwo Miękinia</b> Obręb Leśnictwo Tąpadło 1-Sulistrowiczki Tel.66492167	Zapoznanie ze specyfiką obiektów, występującymi zagrożeniami, drogami pożarowymi	JRG-6 Kąty Wr.: GBA 2,5/20 GBA 2/24	Zmiana III -3 Zmiana I -3 Zmiana II 4 Brak podziału na odcinki bojowe.
4.	17, 18, 19.08.2011	<b>UPM Raflatac Sp. z o.o.</b> ul.Fińska 1. Biskupice Podgórne	Zapoznanie ze specyfiką obiektów, występującymi zagrożeniami, drogami pożarowymi, drogami ewakuacyjnymi, lokalizacji głównych wyłączników - prądu, gazu, wentylacji.	JRG-6 Kąty Wr.: GBA 2,5/20 GBA 2/24	
5.	21, 22, 23.09.2011	<b>Centrum Pielęgniarstwa Rodzinno-go Rehabilitacji Opieki Paliatywnej Caritas Archidiecezji Wrocławskiej.</b> Małkowice ul.Klasztorna 1 Tel.71-7930182/84 Tel. 71-79301 80	Zapoznanie ze specyfiką obiektów, występującymi zagrożeniami, drogami pożarowymi, drogami ewakuacyjnymi, lokalizacji głównych wyłączników - prądu, gazu, wentylacji.	JRG-6 Kąty Wr.: GBA 2,5/20 GBA 2/24	

6.	19, 20, 21.10.2011	<b>LINDE- GAZY</b> Biskupice Podgórne Ul.Parkowa	Zapoznanie ze specyfiką obiektów, występującymi zagrożeniami, drogami pożarowymi, drogami ewakuacyjnymi, lokalizacji głównych wyłączników - prądu, gazu, wentylacji.	JRG-6 Kąty Wr.: GBA 2,5/20 GBA 2/24	Zmiana II 4 Zmiana III 4 Zmiana I 4 Nie wystarczająco wezwane dodatkowe siły i środki, rozkaz bojowy niepełny
----	--------------------	--	--	---	--

*Analizę ćwiczeń ratowniczych na wybranych obiektach (terenach) oraz ćwiczeń sprawdzających powiatowy plan ratowniczy wykonano wg formularza stanowiącego załącznik do pisma WR 0361/1/09 z 1 lipca 2009 r.*

## **Cele ćwiczeń na obiektach**

---

We wszystkich planowanych ćwiczeniach prowadzący wyznaczyli sobie cele do osiągnięcia:

### **1. Poznawczy:**

- zapoznanie ćwiczących ze specyfiką obiektów, tj. warunkami lokalizacyjnymi i budowlanymi,
- zapoznanie z występującymi zagrożeniami pożarowymi, wybuchowymi i chemicznymi oraz innymi elementami mającymi wpływ na prowadzenie działań ratowniczo-gaśniczych,
- poznanie dróg dojazdowych i ewentualnych utrudnień w dojazdach do obiektów,
- poznanie dróg ewakuacyjnych z obiektów i ich drożność,
- poznanie lokalizacji głównych wyłączników instalacji (gazowej, elektrycznej, wodnej, wentylacyjnej),
- poznanie możliwości zaopatrzenia wodnego do celów gaśniczych, w tym lokalizacja miejsc poboru wody i ich wydajności,
- możliwościami prowadzenia działań ratowniczych do czasu przybycia Jednostek PSP,
- możliwości współpracy podczas prowadzonych działań z kadrą zakładu w zakresie dostępu do informacji,
- poznanie miejsc szczególnie niebezpiecznych w obiektach (wybuchowe, pożarowe, itp.).

### **2. Kształcący:**

- poznanie stosowanych zabezpieczeń przeciwpożarowych w obiektach oraz ich działanie,
- współdziałanie z innymi JRG, zakładowymi służbami ratowniczymi, służbami ochrony oraz personelem zakładów pracy,
- wyrobienie nawyków i umiejętności w posługiwaniu się sprzętem gaśniczym i ratowniczym,
- prawidłowe zajmowanie i zwijanie stanowisk gaśniczych.

### **3. Wychowawczy:**

- wyrobienie nawyków bezpiecznego sprawdzania sprzętu zgodnie z zasadami BHP,
- wyrobienie nawyków prawidłowego postępowania podczas gaszenia pożarów i likwidacji innych miejscowych zagrożeń w pomieszczeniach obiektów i instalacjach technologicznych.



## ***Osiągnięte wyniki ćwiczeń***

---

*Założone podczas ćwiczeń cele zostały osiągnięte poprzez m.in.:*

- *w ćwiczeniach na obiektach ćwiczyły wszystkie zmiany służbowe za wyjątkiem określonych zdarzeń losowych,*
- *w ćwiczeniach uczestniczyły zastępy z innych JRG oraz Jednostki OSP,*
- *uczestnicy ćwiczeń poznali obiekty (o danym zagrożeniu) umiejscowione nie tylko w obszarach chroniących swoich jednostek lecz także obiekty sąsiednich JRG.*

*W wyniku przeprowadzonych ćwiczeń uczestnicy posiadają wiele cennych informacji o obiektach dotyczących między innymi:*

- *zagrożenia pożarowego, wybuchowego i innych występujących w obiekcie, przedsiębiorstwie,*
- *możliwości dojazdów do zdarzeń,*
- *możliwości rozwinięcia sił i środków,*
- *możliwości ewakuacji ludzi, zwierząt i mienia,*
- *rozkładu pomieszczeń,*
- *miejsc składowania materiałów palnych,*
- *możliwości alarmowania jednostek PSP i OSP.*

## **Realizacja zaplanowanych zajęć doskonalenia zawodowego**

Poniższy wykaz przedmiotów oraz minimalne ilości godzin do zrealizowania w rocznym cyklu doskonalenia zawodowego zmian służbowych JRG zawiera Zarządzenie nr 12/20`0 Dolnośląskiego Komendanta Wojewódzkiego PSP we Wrocławiu z dnia 23 marca 2010 r. do którego odwołuje Rozkaz nr 45/10 Komendanta Miejskiego Państwowej Straży Pożarnej we Wrocławiu z dnia 5 listopada 2010r.

**Tabela nr 39.**

Lp	Przedmiot	Minimalna ilość godzin		
		Teoria	Praktyka	Razem
1	Taktyka działań gaśniczych i ratowniczych	15	25	40
2	Sprzęt pożarniczy	15	25	40
3	Rozpoznawanie zagrożeń	4	16	20
4	Fizykochemia spalania i środki gaśnicze	25	10	35
5	Podstawy prawa w ochronie ppoż.	15	-	15
6	Służba wewnętrzna w tym musztra, ceremoniał pożarniczy i zagadnienia obronne	5	5	10
7	Ratownictwo medyczne	15	25	40
8	Ratownictwo specjalistyczne	15	25	40
9	Bezpieczeństwo i higiena służby	10	-	10
10	Analiza prowadzonych działań ratowniczych	10	-	10
11	Samokształcenie	10	10	20
12	Zajęcia sportowe (WF)	5	35	40*
<b>13</b>	<b>Łącznie</b>	<b>144</b>	<b>176</b>	<b>320</b>

## Realizacja doskonalenia zawodowego

Miesięczne plany szkoleń sporządzane przez Dowódców JRG zawierają szczegółowy plan szkolenia dla wszystkich zmian służbowych, w rozbiciu na dni, tematy i godziny ich realizacji.

**Tabela nr 40.**

Nazwa przedmiotu	JRG nr 1	JRG nr 2	JRG nr 3	JRG nr 4	JRG nr 5	JRG nr 6 Kąty Wr.	JRG nr 7	JRG nr 8	JRG nr 9
Taktyka działań gaśniczych i ratowniczych	529	380	281	313	363	244	386	257	240
Sprzęt pożarniczy	492	200	214	185	246	206	192	195	222
Rozpoznawanie zagrożeń	43	104	83	85	120	113	80	92	107
Fizykochemia spalania i środki gaśnicze	69	59	108	128	108	110	160	114	84
Podstawy prawa w ochronie ppoż.	67	51	60	48	57	58	80	36	46
Służba wewnętrzna w tym musztra, ceremoniał pożarniczy i zagadnienia obronne	15	67	36	49	33	32	72	49	33
Ratownictwo medyczne	168	167	141	136	141	156	180	166	103
Ratownictwo specjalistyczne	25	0	174	155	0	12	0	67	120
Bezpieczeństwo i higiena służby	30	38	33	66	42	46	40	36	40
Analiza prowadzonych działań ratowniczych	9	0	44	41	27	26	48	36	24
Samokształcenie	93	71	83	67	54	57	101	76	141
Zajęcia sportowe (WF)	652	552	646	179	480	448	188	421	428
Tematyka dodatkowa		24			0	16		39	
					0				
<b>Łącznie</b>	<b>2192</b>	<b>1689</b>	<b>1927</b>	<b>1452</b>	<b>1671</b>	<b>1508</b>	<b>1543</b>	<b>1545</b>	<b>1627</b>

**Tabela nr 41.**

JRG	Ilość godzin zawarta w Rozkazie nr 45/2010 Komendanta Miejskiego Państwowej Straży Pożarnej z dnia 5 listopada 2010 r.	Ilość godzin zrealizowanych	Nadwyżka
JRG nr 1	1440	2190	790
JRG nr 2	-//-	1689	249
JRG nr 3	-//-	1930	490
JRG nr 4	-//-	1452	12
JRG nr 5	-//-	1671	231
JRG nr 6 Kąty Wr.	-//-	1508	68
JRG nr 7	-//-	1543	103
JRG nr 8	-//-	1545	105
JRG nr 9	-//-	1627	187

Poniższa tabela zawiera miesięczne zestawienie ilości godzin doskonalenia zawodowego zaplanowanych do realizacji osobiście przez Dowódców i Zastępców Dowódców JRG na wszystkich zmianach służbowych w roku 2011.

**Tabela nr 42.**

MIESIĄC	JRG nr 1	JRG nr 2	JRG nr 3	JRG nr 4	JRG nr 5	JRG nr 6 Kąty Wr.	JRG nr 7	JRG nr 8	JRG nr 9
Styczeń	28	42	27	18	54	47	40	30	74
Luty	35	54	11	35	54	39	40	27	88
Marzec	33	45	61	37	45	34	44	33	103
Kwiecień	25	33	48	41	33	30	40	21	81
Maj	33	33	27	40	33	33	40	36	98
Czerwiec	23	33	64	34	39	44	52	36	78
Lipiec	29	27	22	26	36	26	20	33	81
Sierpień	23	30	18	26	51	36	20	21	92
Wrzesień	30	21	21	30	51	38	36	33	99
Październik	30	42	24	16	72	52	36	36	93
Listopad	30	63	30	28	60	28	40	18	91
Grudzień	31	78	59	28	21	30	28	27	90
<b>Łącznie</b>	<b>350</b>	<b>501</b>	<b>412</b>	<b>359</b>	<b>549</b>	<b>437</b>	<b>436</b>	<b>351</b>	<b>1068</b>

## WNIOSKI

---

1. Ćwiczenia odbywały się w różnych porach dnia oraz porach roku, co przybliżyło ćwiczącym różnorodne warunki w których potencjalnie można prowadzić działania ratowniczo-gaśnicze (zima, lato).
2. W większości powody braku realizacji nie wynikały ze strony jednostek – w części JRG brakujące ćwiczenia uzupełniano innymi.
3. Obiekty wytypowane do ćwiczeń były bardzo zróżnicowane, są to min. budynki wysokie, hipermarkety, zakłady przemysłowe, magazyny, lasy. Realizowano ćwiczenia z różnych dziedzin (chemiczne, ekologiczne, techniczne). Przeprowadzono także ćwiczenia ewakuacyjne w placówkach oświatowych. Zróżnicowanie powyższe pomogło ćwiczącym w doskonaleniu umiejętności prowadzenia działań ratowniczo-gaśniczych w pełnym zakresie określonym przez Ustawę o Państwowej Straży Pożarnej.
4. Ćwiczenia w których uczestniczyły zastępy z kilku JRG oraz OSP wyrobiły u kierujących działaniami umiejętności dowodzenia większą ilością zastępów oraz sprawne współdziałanie podczas akcji ratowniczo-gaśniczych.
5. Podobnie jak w przypadku ćwiczeń wspólnych z innymi JRG w roku 2010 zaleca się bezwzględnie realizować ww. temat.
6. Planować ćwiczenia na obiektach do tej pory nie rozpoznanych, dotyczy to również zabudowań mieszkalnych o specyficznych rozwiązaniach architektonicznych.
7. W obiektach, w których odbywały się ćwiczenia przeprowadzono czynności rozpoznawcze, podczas których stwierdzono wiele nieprawidłowości mających bezpośredni wpływ na prowadzenie działań ratowniczo-gaśniczych. Nieprawidłowości te wyeksponowano i przekazano właścicielom i zarządcom budynków. Szczegóły zawarte zostały w dokumentacji z ćwiczeń i w protokołach przesłanych do Wydziału Kontrolno-Rozpoznawczego KM PSP we Wrocławiu.
8. Przebieg ćwiczeń został omówiony i przeanalizowany na wszystkich zmianach służbowych. Skorygowano błędy popełnione podczas symulowanych akcji, tak aby w przypadku realnych zagrożeń działania ratownicze przebiegały sprawnie.
9. Założenia do ćwiczeń planować dla wszystkich sił i środków będących w dyspozycji KM PSP we Wrocławiu - w praktyce będą to w większości ćwiczenia aplikacyjne, które wpłyną na wyrobienie u KDR (d-cy zmian) umiejętności dowodzenia większą ilością sił i środków (również z innych JRG).
10. Jednostki zrealizowały wymaganą ogólną ilość godzin doskonalenia zawodowego, jednak występują przypadki nie zrealizowania wymaganej minimalnej ilości godzin doskonalenia zawodowego z kilku przedmiotów na poszczególnych zmianach służbowych.
11. W 2011 r. we wszystkich jednostkach D-cy i Z-cy Dowódców w większym stopniu zaangażowali się w proces dydaktyczny podległych strażaków. Proces szkolenia ma dokładne odzwierciedlenie w przygotowaniu JRG do działań ratowniczo-gaśniczych.
12. Dowódcy JRG powinni sprawdzać zawartość merytoryczną konspektów lekcyjnych zajęć doskonalenia zawodowego, przygotowanych przez strażaków przewidzianych do ich realizacji

## Rozdział VI



**DZIAŁALNOŚĆ EDUKACYJNA I KONTROLNO-ROZPOZNAWCZA**

## **IMPREZY MASOWE**

---

Zgodnie z Ustawą z 20 marca 2009 r. o bezpieczeństwie imprez masowych (Dz. U. nr 62 poz. 504 z późn. zm.), w myśl przepisów, której organizatorzy zobowiązani są uzgadniać szczegółowe zasady postępowania na wypadek pożaru lub innego miejscowego zagrożenia z Komendantem Miejskim PSP w roku 2011 wydano 92 opinie związanych z organizacją imprez masowych, w tym imprez, odbywających się na nowo otwartym Stadionie Miejskim.

Najwięcej imprez masowych odbyło się w obiektach:

Hala Stulecia,,  
Hala Orbita,  
Hala Gwardii,  
Stadion Olimpijski,  
Wytwórnia Filmów Fabularnych,  
Stadion Sportowy WKS Śląsk.  
Stadion Miejski.

## **DZIAŁANIA INFORMACYJNO-EDUKACYJNE W ZAKRESIE ZAPOBIEGANIA ORAZ PRZECIWDZIAŁANIA ZAGROŻENIOM**

---

W związku z realizacją programu edukacyjnego w placówkach szkolnych wykonywano m.in.:

- ćwiczenia jednostek PSP,
- ewakuację uczniów wraz z personelem szkół,
- pokazy sprzętu pożarniczego i ratowniczego dla uczniów na terenie szkół,
- pokazy sprzętu pożarniczego oraz ratowniczego oraz przykładowe rozwinięcia taktyczne podczas symulowanych zdarzeń, na terenie strażnic,
- pogadanki na temat bezpieczeństwa pożarowego i zasad ewakuacji w przypadku pożaru lub innego miejscowego zagrożenia przeprowadzane przez strażaków KM PSP w szkołach.

W roku 2010 r. przeprowadzono:

- ćwiczenia jednostek PSP w obiektach szkolnych połączone z ewakuacją uczniów przeprowadzaną przez personel szkół .
- pokazy sprzętu pożarniczego i ratowniczego dla uczniów na terenie szkół.
- pokazy sprzętu pożarniczego oraz ratowniczego oraz przykładowe rozwinięcia taktyczne podczas symulowanych zdarzeń, na terenie strażnic.
- pogadanki na temat bezpieczeństwa pożarowego i zasad ewakuacji w przypadku pożaru lub innego miejscowego zagrożenia przeprowadzane przez strażaków KM PSP w szkołach.

Ponadto w ramach popularyzacji ochrony przeciwpożarowej wśród dzieci i młodzieży strażacy KM PSP we Wrocławiu w miarę wpływania zgłoszeń przeprowadzali prelekcje na temat bezpieczeństwa w

szkołach i przedszkolach oraz brali udział w pracach komisji sędziowskich lub współpracowali z organizatorami podczas takich przedsięwzięciach jak:

1. -Eliminacje turnieju wiedzy pożarniczej na poziomie gminnym oraz powiatowym pod hasłem „Młodzież zapobiega pożarom” organizowane przez Związek Ochotniczych Straży Pożarnych Rzeczypospolitej Polskiej.
2. Dolnośląski Konkurs Bezpieczeństwa – 2011 pod hasłem „Uczę się bezpiecznie żyć” organizowany przez Zarząd Województwa Dolnośląskiego i Stowarzyszenia Gmin Polskich Euroregionu Nysa.
3. „Kabecjanie dają radę” – projekt Stowarzyszenia Laboratorium Troski objęty honorowym patronatem MSWiA i KG PSP.
4. „Wrocławskie Dziecięce Wyścigi Rowerowe” organizowane przez portal internetowy „Moje Miasto Wrocław” i Wrocławski Park Wodny.
5. Spotkania edukacyjne z dziećmi w ramach akcji powrotu do szkół” organizowanej na terenie C.H. Marino

---

### **WSPÓŁPRACA Z INSTYTUCJAMI I ORGANAMI ADMINISTRACJI PAŃSTWOWEJ I SAMORZĄDOWEJ.**

---

W ubiegłym roku, funkcjonariusze wydziału przeprowadzili liczne czynności kontrolno-rozpoznawcze w związku ze zgłoszeniami innych organów administracji państwowej i samorządowej, między innymi: Policji, Państwowej Inspekcji Pracy, UM Wrocław.

Występowanie z wnioskami wynikającymi z analiz stanu bezpieczeństwa nadzorowanego obszaru. W 2011 r. podczas przeprowadzanych czynności kontrolno-rozpoznawczych stwierdzano nieprawidłowości, które na podstawie art. 19 i art. 65 ustawy Kodeks Postępowanie Administracyjne oraz art. 87 Ustawy Prawo budowlane zgodnie z właściwością rzeczową przekazywano do Powiatowego Inspektoratu Nadzoru Budowlanego dla miasta Wrocławia, oraz Powiatowego Inspektoratu Nadzoru Budowlanego w powiecie wrocławskim

Ponadto przedstawiciel Wydziału Kontrolno-Rozpoznawczego bierze udział w pracach komisji przy Wydziale Prewencji Komendy Miejskiej Policji we Wrocławiu przygotowującej program prewencyjny pod nazwą „Certyfikat Bezpieczeństwa”.

---

### **CZYNNOŚCI KONTROLNO-ROZPOZNAWCZE**

---

W 2011 roku czynności kontrolno-rozpoznawcze podejmowane były przez Wydział Kontrolno-Rozpoznawczy Komendy Miejskiej Państwowej Straży Pożarnej we Wrocławiu i podległe jednostki ratowniczo-gaśnicze, w oparciu o przyjęte kwartalne plany pracy oraz plan roczny.

Przedmiot i zakres czynności ujętych w planach pracy został ustalony na podstawie:

- analiz stanu bezpieczeństwa w zakresie ochrony przeciwpożarowej, dotyczących poszczególnych rodzajów obiektów budowlanych i terenów,
- uprzednio przeprowadzonych czynności kontrolno-rozpoznawczych,
- zlecenia starosty, o którym mowa w art. 35 ust. 3 pkt 5 ustawy z dnia 5 czerwca 1998 r. o samorządzie powiatowym (Dz.U. z 1998 r. Nr. 91, poz. 578 z późn. zm.),

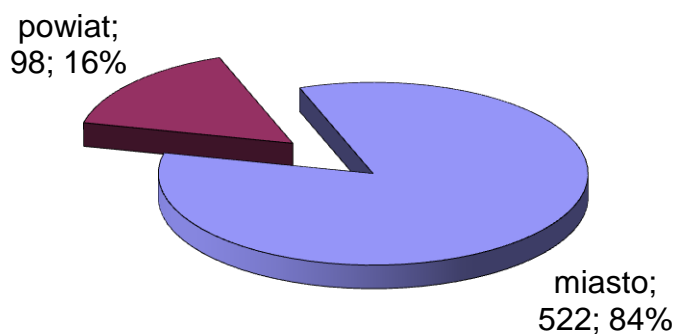


- zgłoszenia obiektu, dla którego przepisy prawa wymagają wydania przez organy Państwowej Straży Pożarnej opinii lub zajęcia przez nie stanowiska w zakresie ochrony przeciwpożarowej, w tym zawiadomienia inwestora, o którym mowa w art. 56 ust. 1 ustawy z dnia 7 lipca 1994 r. Prawo budowlane (Dz.U. z 2006 r. Nr 156, poz. 1118 z późn. zm.),
- wystąpienia istotnych nowych okoliczności w zakresie stanu bezpieczeństwa na terenie działania komendy.

Czynności były przeprowadzane w zakresie:

- przestrzegania przepisów przeciwpożarowych,
- oceny zgodności z wymaganiami ochrony przeciwpożarowej rozwiązań technicznych zastosowanych w obiekcie budowlanym,
- oceny zgodności wykonania obiektu budowlanego z projektem budowlanym,
- ustalania spełnienia wymogów bezpieczeństwa w zakładzie stwarzającym zagrożenie wystąpienia poważnej awarii przemysłowej,
- rozpoznawania możliwości i warunków prowadzenia działań ratowniczych przez jednostki ochrony przeciwpożarowej.

W 2011 r. na terenie Wrocławia i powiatu wrocławskiego przeprowadzono łącznie **620** czynności kontrolno-rozpoznawcze, z czego **290** kontroli to czynności odbiorowe, realizowane zgodnie z art. 56 ust. 1 ustawy Prawo budowlane. Ponadto przeprowadzono **223** kontrole, które miały na celu sprawdzenie stanu przestrzegania przepisów ochrony przeciwpożarowej w obiektach istniejących i użytkowanych, zlokalizowanych na terenie miasta Wrocławia i powiatu wrocławskiego ziemskiego w tym przeprowadzono 3 kontrole mających na celu sprawdzenie realizacji poprzednio wydanych decyzji administracyjnych nakazujących usunięcie stwierdzonych nieprawidłowości.



**Wykres nr 9** Ilość czynności kontrolno-rozpoznawczych przeprowadzonych w 2011 r. w mieście Wrocław i powiecie wrocławskim.

## **CZYNNOŚCI PRZEPROWADZONYCH PRZEZ JEDNOSTKI RATOWNICZO-GAŚNICZE**

---

W minionym, 2011 r. jednostki ratowniczo-gaśnicze przeprowadziły 112 czynności kontrolno-rozpoznawczych w zakresie przestrzegania przepisów przeciwpożarowych oraz dojazdu pożarowego do obiektów i warunków prowadzenia działań ratowniczo-gaśniczych.

### **DOKONANIE OCENY STANU PRZESTRZEGANIA PRZEPISÓW PRZECIWPOŻAROWYCH W OBIEKTACH DLA, KTÓRYCH PRZEPISY PRAWNE WYMAGAJĄ WYDANIA OPINII W ZAKRESIE OCHRONY PRZECIWPOŻAROWEJ.**

---

W roku 2011 przeprowadzono 302 kontrole w obiektach zgłoszonych przez wnioskodawców, dla których przepisy prawne przewidują wydania przez właściwe organy Państwowej Straży Pożarnej opinii w zakresie ochrony przeciwpożarowej. W większości przypadków opinie były wydawane na okoliczność przydatności lokali do utworzenia w nich punktów przedszkolnych i żłobków, na zasadach określonych w przepisach: rozporządzenia Ministra Edukacji Narodowej z dnia 31 sierpnia 2010 r. w sprawie rodzajów innych form wychowania przedszkolnego, warunków tworzenia i organizowania tych form oraz sposobu ich działania (Dz. U. Nr 161, poz. 1080) oraz rozporządzenia Ministra Pracy i Polityki Społecznej z dnia 25 marca 2011 r. w sprawie wymagań lokalowych i sanitarnych dotyczących żłobków i klubów dziecięcych (Dz.U. Nr 69, poz. 367), a także dotyczyły grupy obiektów, w których planowany był wypoczynek dzieci i młodzieży.

W zakresie opiniowania obiektów przewidzianych do organizacji wypoczynku dla dzieci i młodzieży, czynności prowadzone były w miarę napływu kart kwalifikacyjnych składanych w kuratorium oświaty przez organizatorów wypoczynku dzieci i młodzieży. Opinie wydawano na podstawie przeprowadzonych własnych kontroli oraz w oparciu o informacje otrzymane z Wydziału Bezpieczeństwa i Zarządzania Kryzysowego Urzędu Miejskiego Wrocławia.

### **Kontrole w zakładach o dużym i zwiększonym ryzyku wystąpienia poważnej awarii.**

---

Zgodnie z obowiązkiem nałożonym na Komendanta Miejskiego PSP ustawą Prawo ochrony środowiska, w 2009r. przeprowadzono kontrole w zakładach stwarzających ryzyko wystąpienia poważnej awarii przemysłowej. W wyniku stwierdzonych uchybień Komendant Miejski PSP we Wrocławiu wydał decyzje administracyjne nakazujące usunięcia nieprawidłowości.

Przeprowadzono wspólną kontrolę Wydziałów Operacyjno-Szkoleniowego i Kontrolno-Rozpoznawczego w zakładzie dużego ryzyka wystąpienia poważnej awarii przemysłowej, którym jest baza paliw PKN ORLEN, usytuowana we Wrocławiu przy ul Swojczyckiej 44.

Obecnie na terenie miasta i powiatu Wrocławskiego zlokalizowanych jest 6 zakładów zwiększonego ryzyka oraz 1 zakład dużego ryzyka.

## **DZIAŁANIA WYDZIAŁU KONTROLNO-ROZPOZNAWCZEGO ZWIĄZANE Z PRZYGOTOWANIAMIS DO ORGANIZACJI WE WROCŁAWIU MISTRZOSTW EUROPY W PIŁCE NOŻNEJ EURO 2012.**

---

W związku z przygotowaniem do EURO 2012 odbyło się szereg spotkań i narad, w których uczestniczyli Naczelnik Wydziału Kontrolno – Rozpoznawczego i Zastępca Naczelnika Wydziału Kontrolno – Rozpoznawczego. Ponadto opracowano analizę oceny ryzyka dla stadionu miejskiego, stref kibica, centrów pobytowych i hoteli, portu lotniczego, dworców kolejowych oraz szlaków komunikacyjnych. W związku z EURO 2012 odbyły się także liczne kontrole, w tym odbiór Stadionu Miejskiego we Wrocławiu, kontrole hoteli i stacji benzynowych.

## **DZIAŁANIA WYDZIAŁU KONTROLNO-ROZPOZNAWCZEGO ZWIĄZANE Z ZABEZPIECZENIEM PREWENCYJNYM SPOTKAŃ W RAMACH PRZEWODNICTWA RZECZYPOSPOLITEJ POLSKIEJ W RADZIE UNII EUROPEJSKIEJ**

---

W związku z organizacją przez Polskę spotkań w ramach przewodnictwa w Radzie Unii Europejskiej odbyło się szereg spotkań i narad, w których uczestniczyli Naczelnik Wydziału Kontrolno – Rozpoznawczego i Zastępca Naczelnika Wydziału Kontrolno – Rozpoznawczego. Ponadto opracowano analizy bezpieczeństwa obszarów spotkań oraz tras przejazdów VIP. Przeprowadzono również 23 kontrole w obiektach wskazanych w piśmie Dolnośląskiego Komendanta Wojewódzkiego Państwowej Straży Pożarnej z dnia 30 grudnia 2011 r. znak WZ-0754/88/11.

Skontrolowano obiekty:

- 1) Hala Stulecia we Wrocławiu przy ul. Wystawowej 1,
- 2) Regionalne Centrum Turystyki Biznesowej, ul. Wystawowa 1,
- 3) Restauracja Marina-Przystań, ul. Księcia Witolda,
- 4) Muzeum Powozów w Galowicach, Gm Żórawina,
- 5) Hotel Sofitel Wrocław, ul. Św. Mikołaja 67,
- 6) Hotel Scandic Wrocław, ul. Piłsudskiego 49/57,
- 7) Hotel Best Western Wrocław, ul. Kiełbaśnicza 16,
- 8) Hotel Monopol, ul. H. Modrzejewskiej 2,
- 9) Hotel Radison, ul. Purkiniego 10,
- 10) Hotel Panorama, pl. Dominikański 1,
- 11) Hotel Park Plaza, ul. Drobnera 11/13,
- 12) Wrocławski Park Przemysłowy, ul. Fabryczna 10,
- 13) Zakład Narodowy im „Ossolińskich”, budynek ul. Szewska 37,
- 14) Zakład Narodowy im „Ossolińskich”, budynek ul. Nankiera 16c,
- 15) Zakład Narodowy im „Ossolińskich”, budynek ul. Grodzka 10/11,
- 16) Opera Wrocławska, ul. Świdnicka 35,
- 17) Zakład Doświadczalny Instytutu Zootechniki PIB Żerniki Wielkie, ul. Leśna 5, gmina Żórawina – teren zakładu w części objętej planem wizyty,
- 18) Dolnośląski Urząd Wojewódzki we Wrocławiu przy pl. Powstańców Warszawy 1,
- 19) Politechnika Wrocławska budynek A, ul. Wyspiańskiego 27,

- 20) Filharmonia Wrocławska , ul. J. Piłsudskiego 19,  
 21) Piwnica Świdnicka, Wrocław Rynek Ratusz 1,  
 22) Ratusz Miejski, Wrocław Rynek 1,  
 23) Dworzec PKS.

Dla wszystkich powyższych obiektów opracowano karty charakterystyki.

## **ZESTAWIENIE CZYNNOŚCI KONTROLNO-ROZPOZNAWCZYCH W 2011 R.**

**Tabela nr 43.** Zestawienie czynności kontrolno-rozpoznawczych ze względu na rodzaj obiektów w 2011r.

Rodzaj obiektów	2011	2010
<b>1. Obiekty użyteczności publicznej, w tym:</b>		
1) szkoły podstawowe i średnie	299	176
2) obiekty naukowo - dydaktyczne szkół wyższych	8	23
3) żłobki i przedszkola	22	10
4) szpitale	69	13
5) budynki administracyjno - biurowe, w tym:	22	7
5a) wysokie i wysokościowe	30	18
6) domy towarowe i supermarkety	1	1
7) dworce autobusowe	25	4
8) kościoły	2	2
9) kina	1	3
10) teatry	1	0
11) dyskoteki i lokale gastronomiczne	2	6
12) obiekty widowiskowo – sportowe	9	10
13) muzea	12	6
14) biblioteki	4	4
<b>2. Obiekty zamieszkania zbiorowego, w tym:</b>	1	0
1) hotele i motele, w tym:	63	40
1a) wysokie i wysokościowe	52	23
2) domy wczasowe i pensjonaty	0	0
3) domy studenckie i internaty	0	0
4) domy poprawcze	0	1
5) domy dziecka	0	0
6) domy pomocy społecznej	4	0
<b>3. Budynki mieszkalne wielorodzinne, w tym:</b>	2	12
3a) wysokie i wysokościowe	134	50
<b>4. Obiekty produkcyjne i magazynowe, w tym:</b>	32	0
1) stacje paliw i gazu płynnego	96	58
2) bazy i rozlewnie gazu płynnego	13	7
3) budynki produkcyjne	2	1
4) instalacje technologiczne poza budynkami	18	18
5) magazyny i hurtownie	2	2
6) place składowe	39	12
7) zaplecza i place budów	9	6
<b>5. Gospodarstwa rolne</b>	7	0
<b>6. Lasy</b>	1	0
<b>OGÓLNIE</b>	<b>620</b>	<b>327</b>

Tabela nr 44.

			Obiekty z nieprawidłowościami, dotyczącymi:																			
Obiekty <sup>3)</sup>			ewakuacji - mogącymi spowodować zagrożenie życia ludzi:																			
	Obiekty skontrolowane	Sstwierdzone nieprawidł. ogółem	ogółem	w zakresie długości lub szerokości dróg ewakuacyjnych	w zakresie wystroju korytarzy albo pomieszczeń	w zakresie wydzielenia ewakuacyjnej klatki schodowej	w zakresie zabezpieczenia przed zadymieniem dróg ewakuacyjnych	bez wymaganego oświetlenia awaryjnego	gaśnic	instalacji wodociagowych przeciwpożarowych	stałych urządzeń gaśniczych	systemów sygnalizacji pożarowej	dźwiękowych systemów ostrzegawczych	zaopatrzenia w wodę	dróg pożarowych	stanu dróg ewakuacyjnych (drożności, składowania materiałów palnych) i znaków bezpieczeństwa	instalacji użytkowych	zaznajomienia z przepisami przeciwpożarowymi	instrukcji bezpieczeństwa pożarowego	instrukcji postępowania na wypadek pożaru wraz z wykazem telefonów alarmowych	Nieprawidłowości ogółem	Pożary
1	2	3	4	5	6	7	8	9	10	11	12	13	14	15	16	17	18	19	20	21	22	23
1. Obiekty użyteczności publicznej w tym:	308	128	99	25	7	15	18	10	24	13	0	11	5	3	7	61	34	0	18	12	359	52
1.1. szkoły podstawowe i średnie	16	6	9	0	2	3	3	1	0	2	0	0	0	1	3	2	2	0	1	0	20	0
1.2. obiekty naukowo - dydaktyczne szkół wyższych	29	16	13	4	0	4	3	2	6	2	0	4	3	0	2	7	7	0	2	0	66	4
1.3. żłobki i przedszkola	64	16	7	3	1	0	0	0	5	0	0	0	0	0	0	6	2	0	0	0	30	0
1.4. szpitale	15	12	9	2	0	2	5	0	0	1	0	4	0	0	1	2	0	0	4	0	23	4
1.5. budynki administracyjno - biurowe, w tym:	37	15	15	5	0	2	3	2	6	1	0	1	0	2	1	8	9	0	2	4	57	13
1.5.1. wysokie i wysokościowe <sup>4)</sup>	1	0		0	0	0	0	0	0	0	0	0	0	0	0	0	0	0	0	0	0	11
1.6. domy towarowe i supermarkety	28	7	1	0	0	0	0	0	0	0	0	0	2	0	0	6	0	0	0	0	15	2
1.7. dworce autobusowe	4	4	1	0	0	0	1	0	0	2	0	0	0	0	0	2	2	0	2	0	15	0
1.8. kościoły	1	0	0	0	0	0	0	0	0	0	0	0	0	0	0	0	0	0	0	0	0	0
1.9. kina	1	1	0	0	0	0	0	0	0	0	0	1	0	0	0	0	1	0	0	0	3	0
1.10. teatry	1	1	2	0	0	1	1	0	0	1	0	0	0	0	0	0	0	0	0	0	3	1
1.11. dyskoteki i lokale gastronomiczne	8	3	1	0	0	0	0	1	3	0	0	0	0	0	0	3	0	0	0	0	14	0
1.12. obiekty widowiskowo - sportowe	12	4	10	4	1	1	0	1	0	1	0	0	0	0	0	2	0	0	0	0	16	0

			Obiekty z nieprawidłowościami, dotyczącymi:																			
Obiekty <sup>3)</sup>			ewakuacji - mogącymi spowodować zagrożenie życia ludzi:																			
	Obiekty skontrolowane	Stwierdzone nieprawidł. ogółem	ogółem	w zakresie długości lub szerokości dróg ewakuacyjnych	w zakresie wystroju korytarzy albo pomieszczeń	w zakresie wydzielenia ewakuacyjnej klatki schodowej	w zakresie zabezpieczenia przed zadymieniem dróg ewakuacyjnych	bez wymaganego oświetlenia awaryjnego	gaśnic	instalacji wodociagowych przeciwpożarowych	stałych urządzeń gaśniczych	systemów sygnalizacji pożarowej	dźwiękowych systemów ostrzegawczych	zaopatrzenia w wodę	dróg pożarowych	stanu dróg ewakuacyjnych (drożności, składowania materiałów palnych) i znaków bezpieczeństwa	instalacji użytkowych	zaznajomienia z przepisami przeciwpożarowymi	instrukcji bezpieczeństwa pożarowego	instrukcji postępowania na wypadek pożaru wraz z wykazem telefonów alarmowych	Nieprawidłowości ogółem	Pożary
1.13. muzea	3	2	4	3	0	0	0	0	0	1	0	0	0	0	0	0	1	0	0	0	10	0
1.14. biblioteki	1	0	0	0	0	0	0	0	0	0	0	0	0	0	0	0	0	0	0	0	0	0
2. Obiekty zamieszkania zbiorowego, w tym:	67	28	35	13	5	5	4	4	8	3	0	5	2	3	0	18	4	2	4	1	114	225
2.1. hotele i motele, w tym:	55	26	30	11	3	5	4	4	8	3	0	5	2	2	0	17	4	2	3	1	106	5
2.1.1. wysokie i wysokościowe <sup>5)</sup>	0	0	0	0	0	0	0	0	0	0	0	0	0	0	0	0	0	0	0	0	0	3
2.2. domy wczasowe i pensjonaty	0	0	0	0	0	0	0	0	0	0	0	0	0	0	0	0	0	0	0	0	0	0
2.3. domy studenckie i internaty	1	1	1	0	0	0	0	0	0	0	0	0	0	1	0	0	0	0	1	0	3	30
2.4. domy poprawcze	0	0	0	0	0	0	0	0	0	0	0	0	0	0	0	0	0	0	0	0	0	0
2.5. domy dziecka	4	0	2	1	1	0	0	0	0	0	0	0	0	0	0	0	0	0	0	0	2	0
2.6. domy pomocy społecznej	2	1	2	1	1	0	0	0	0	0	0	0	0	0	0	1	0	0	0	0	3	0
3. Budynki mieszkalne wielorodzinne, w tym:	129	39	12	1	0	1	4	4	1	7	0	6	0	4	7	13	10	0	0	0	63	420
3.1. wysokie i wysokościowe <sup>6)</sup>	18	4	0	0	0	0	0	0	0	0	0	6	0	4	0	0	0	0	0	0	10	92
A.Obiekty wypoczynku dzieci i młodzieży <sup>2)</sup>	15	5	1	0	0	0	0	0	1	0	0	0	0	0	0	0	0	0	0	0	3	0
B.Obiektyabytkowe <sup>2)</sup>	9	4	9	4	1	2	2	0	0	1	0	1	0	0	0	1	2	0	0	0	14	0

Obiekty	Obiekty skontrolowane <sup>7)</sup>	Obiekty ze stwierdzonymi nieprawidłowościami ogółem	Obiekty z nieprawidłowościami, dotyczącymi:										możliwości spowodowania zagrożenia życia ludzi, w zakresie:		Nieprawidłowości ogółem	Pożary
			gaśnic	urządzeń i instalacji przeciwpożarowych	zaopatrzenia w wodę	dróg pożarowych	instalacji użytkowych	zaznajomienia z przepisami ppoż.	magazynowania oraz przetwarzania mat.	oznakowania znakami bezpieczeństwa	instrukcji bezpieczeństwa pożarowego	przewozu drogowego towarów niebezpiecznych				
1	2	3	4	5	6	7	8	9	10	11	12	13	14	15	16	17
4. Obiekty produkcyjne i magazynowe w tym:	103	40	12	12	17	4	1	4	14	27	13	0	12	6	160	53
4.1. stacje paliw i gazu płynnego1)	14	8	4	1	0	0	0	0	1	6	2	0	0	2	25	0
4.2. bazy i rozlewnie gazu płynnego2)	2	2	0	1	0	0	0	0	0	1	1	0	0	0	7	0
4.3. budynki produkcyjne	25	4	3	3	0	0	0	0	0	2	4	0	3	2	19	30
4.4. instalacje technologiczne poza budynkami	1	0	0	0	0	0	0	0	0	0	0	0	0	0	0	0
4.5. magazyny i hurtownie	37	10	5	4	5	2	1	0	8	10	3	0	6	2	58	10
4.6. place składowe	7	7	0	0	4	0	0	4	5	0	1	0	0	0	17	0
4.7. zaplecza i place budów	3	3	0	3	3	2	0	0	0	3	0	0	2	0	19	2
5. Gospodarstwa rolne	1	0	0	0	0	0	0	0	0	0	0	0	0	0	0	19
6. Lasy4)	1	0	0	0	0	0	0	0	0	0	0	0	0	0	0	8

## Rozdział VII



**FINANSE, DZIAŁALNOŚĆ LOGISTYCZNA**



Na rok 2011 przyznano Komendzie Miejskiej PSP budżet w wysokości:

**32 128 162,00 zł- zadania zlecone powiatu**

w tym

- **248 900,00 zł – środki inwestycyjne**
- **1 212 412,00 zł - zadania własne gminy**
- **60 000,00 zł – zadania własne gminy**

W 2011r. zobowiązania wobec kontrahentów były regulowane na bieżąco, zgodnie z terminem płatności, również wszystkie świadczenia wobec funkcjonariuszy były wypłacane na bieżąco.

W dniu 16 lutego br. wypłacono dodatkowe wynagrodzenie roczne dla funkcjonariuszy i pracowników cywilnych, 08 marca wypłacono ekwiwalent za niewykorzystany czas wolny od służby dla strażaków za II półrocze 2010 roku, a 25 sierpnia wypłacono za I półrocze 2011 roku. W dniu 08 kwietnia wypłacono równoważnik za umundurowanie dla funkcjonariuszy.

Przyznane środki inwestycyjne z budżetu państwa w kwocie **248 900,00 zł** wykorzystano na:

- |   |                       |
|---|-----------------------|
| – montaż odciągów spalin w garażach JRG nr 3, 5, 9                    | <b>139 000,00 zł,</b> |
| – Wojewódzki System Komunikacji Statusowej i lokalizacji pojazdów GPS | <b>90 379,80 zł,</b>  |
| – Serwer DLL R510   | <b>15 520,20 zł.</b>  |

W ramach przyznanych środków z budżetu miasta wydatkowano **1 246 181,72 zł** w tym:

- |   |                       |
|---|-----------------------|
| – termomodernizację budynku jednostki ratowniczo gaśniczej nr 1 przy ul. Wierzbowej 14 we Wrocławiu | <b>177 534,73 zł,</b> |
| – materiały do wymiany zespołu antenowego   | <b>11 000,00 zł,</b>  |
| – zakup urządzeń do sterowania radiotelefonami  | <b>48 646,99 zł,</b>  |
| – ciężki samochód ratowniczo-gaśniczy na podwoziu uterenowionym                                     |                       |
| – z napędem 4x4 przystosowany do likwidacji i ograniczenia stref skażeń chemicznych                 | <b>999 000,00 zł.</b> |

Przedmiotowy pojazd został zakupiony ze środków pozyskanych z: Wojewódzkiego Funduszu Ochrony Środowiska i Gospodarki Wodnej we Wrocławiu w kwocie **400 000,00 zł** i Wieloletniego Planu Inwestycyjnego miasta Wrocławia w kwocie **600 000,00 zł**.

W 2011 roku uzyskano dochody budżetowe w kwocie **120 625,06 zł** z tytułu najmu mieszkań służbowych i najmu powierzchni tablic reklamowych. Znaczne przekroczenie wykonania planu docho-

dów w paragrafie 0 750 wynika z zawartych umów na dzierżawę miejsca pod tablice reklamowe oraz wynajem placu do celów parkingowych, które to umowy podpisano w trakcie 2011 roku i nie były uwzględnione na etapie planowania.

W 2011 roku nie dokonywano umorzeń przypadających Gminie Wrocław lub jej jednostkom organizacyjnym.

## **Działalność logistyczna**

### **I. Wydział techniczny**

Zgodnie z regulaminem organizacyjnym Komendy Miejskiej Wydział Techniczny sprawuje nadzór nad wykonawstwem napraw pojazdów oraz sprzętu silnikowego i specjalistycznego. Poniżej zaprezentowana została statystyka napraw w 2011r w odniesieniu do roku poprzedniego.

**Tabela nr 45.**

Podział	Ilość zlec. 2010r	Koszt napraw w 2010r	Ilość zlec. 2011r	Koszt napraw w 2011r
Średnie samochody gaśnicze GBA	110	123562,10	126	289889,61
Ciężkie samochody gaśnicze GCBA	60	52748,19	30	68644,60
Lekkie samochody gaśnicze GLBA	10	4752,18	4	6436,26
Drabiny i dźwigi	71	75128,35	75	118896,18
Samochody operacyjne SOP	51	11758,54	47	20749,23
Pozostałe samochody	87	67521,13	80	81876,56
Agregaty prądotwórcze, sprężarki, agregaty proszkowe	23	16758,76	21	24260,40
Zestawy hydrauliczne	29	18975,16	19	22609,62
Pozostałe urządzenia	129	62754,18	168	80579,65
Razem	570	366437,46	570	713,942,11

### **➤ Działalność kontrolna i pozostała w zakresie utrzymania pojazdów i sprzętu w 2011.**

W wyniku przeprowadzonej kontroli stanu technicznego sprzętu i wyposażenia ratowniczo-gaśniczego w JRG PSP Komendy Miejskiej PSP we Wrocławiu uzyskano następujące oceny średnie.

**Tabela nr 46.**

L.p.	Wyszczególnienie	Ocena średnia
1.	za sprawność techniczną pojazdów	4,9
2.	za utrzymanie i konserwację pojazdów	4,9
3.	za sprawność techniczną sprzętu silnikowego	4,8
4.	za utrzymanie i konserwację sprzętu silnikowego	5,0
5.	za prowadzoną dokumentację eksploatacyjną	4,9
6.	ocena średnia	4,9

## II. Działania kwatermistrzowskie

Wydział Kwatermistrzowski w 2011 roku zrealizował zadania zmierzające w szczególności do poprawy warunków bezpieczeństwa i higieny pracy strażaków poprzez:

- zakupy środków ochrony indywidualnej dla strażaków mających na względzie przede wszystkim posiadanie wymaganych atestów, świadectw dopuszczenia, przestrzeganie okresów użytkowania, postęp techniczny,
- dostosowanie istniejących obiektów wybudowanych w okresie międzywojennym do obowiązujących przepisów,
- zakup sprzętu i wyposażenia w aspekcie przygotowania jednostek do EURO 2012.

### ➤ ZAMÓWIENIA PUBLICZNE

W roku 2011 przeprowadzono 4 postępowania o udzielenie zamówień publicznych w trybie przetargu nieograniczonego.

- a) **Zamówienia powyżej kwoty 133 000,00 EURO (unijny):** Dostawa ciężkiego samochodu ratowniczo – gaśniczego na podwoziu uterenowanym z napędem 4x4 przystosowanego do likwidacji i ograniczenia stref skażeń chemicznych i ekologicznych dla Komendy Miejskiej Państwowej Straży Pożarnej. MT- 2370/2/2011. **Wartość brutto: 999 000,00 zł.**
- b) **Zamówienia poniżej kwoty 133 000,00 EURO:**
- „Roboty budowlane – „Docieplenie elewacji budynku w obiekcie Jednostki Ratowniczo-Gaśniczej Komendy Miejskiej Państwowej Straży pożarnej przy ul. Wierzbowej 14 we Wrocławiu ETAP II”, nr sprawy: MT-2370/1/2011. **Wartość brutto 42 170,94 zł.**
  - Dostawa i montaż odciągów spalin w garażach JRG Nr 3,5,9 Komendy Miejskiej Państwowej Straży Pożarnej we Wrocławiu. MT-2370/3/2011. **Wartość brutto 145 331,85 zł.**
  - Roboty budowlane – Remont części budynku garażowego w Jednostce Ratowniczo-Gaśniczej Komendy Miejskiej Państwowej Straży Pożarnej przy ul. Grabiszyńskiej nr 259 we Wrocławiu. MT-2370/4/2011. **Wartość brutto 80 899,55 zł.**

### ➤ REALIZACJA ZAKUPÓW ,USŁUG I POZYSKANE DAROWIZNY

W wyniku przeprowadzonych postępowań wydział realizował zakupy w zakresie doposażenia strażaków w umundurowanie, sprzęt ochrony osobistej, doposażenie jednostek w sprzęt ratowniczy, gaśniczy i specjalistyczny sprzęt pożarniczy a także zakupy paliwa, środków gaśniczych, sorbentów i neutralizatorów.

Na realizację zakupów i usług wydatkowano:

- Wyposażenie osobiste i ochronne strażaków: 284 617,49zł
- Materiały, sprzęt i wyposażenie kwaterunkowe i przeciwpożarowe: 114 317,85
- Sprzęt informatyczny i łączności: 36 036,09zł
- Sprzęt specjalistyczny i urządzenia: 119 199,45 zł.
- Umundurowanie wyjściowe i służbowe: 46 262,98 zł.

- Zakup paliwa i sprzętów do samochodów: 600 651,72 zł.

Informacja o przyjętych darowiznach rzeczowych i pieniężnych za okres od 01.01.2011 do 31.12.2012:

- a) pieniężne – 0 zł,
- b) rzeczowe – 90 447,67 zł,

z tytułu darowizn rzeczowych pozyskano:

- flary sygnalizacyjne JRG nr 9,
- telewizor Panasonic „plazma 42) JRG nr 8,
- ubrania specjalne SX-3 45kpl KM PSP,
- wyposażenie osobiste ratownika wysokościowego 2 kpl. JRG nr 5,
- projektor multimedialny Optoma JRG nr 5,
- odkurzacz Elektrolux 4szt KM PSP,
- ekspres Delonghi Esam KM PSP,
- piła spalinowa STIHL JRG nr 6,
- sprzęt do ćwiczeń wyposażenie siłowni JRG nr 6,
- sprzęt oświetleniowy latarka Mactronic z ładowarkami 4szt JRG nr 6,
- przenośny system oświetlenia SOLARIS LITE 2 kpl po 6 szt ładowanych dysków sygnalizacyjnych JRG nr 6,
- - kosiarka spalinowa STERWINS JRG nr 6.

➤ **WAŻNIEJSZE ZAKUPY W UJĘCIU ILOŚCIOWO-WARTOŚCIOWYM**

a) Wyposażenie osobiste i ochrona strażaka:

- Rękawice specjalne: 127 par na kwotę: 28 233,00 zł.
- Buty specjalne gumowe: 34 pary na kwotę: 11 164,00 zł.
- Buty specjalne skórzane: 62pary na kwotę 43 668,00 zł.
- Hełm strażacki: 38szt na kwotę: 26 685,00 zł.
- Ubranie specjalne: 32 kpl na kwotę 34 942,00 zł.
- Ubranie koszarowe: 170 kpl na kwotę 31 194,00 zł.
- Kominiarka: 40szt na kwotę 2 850,00 zł.
- Podpinka linkowa 35szt na kwotę 1 058,00 zł.
- Pasy bojowy 55szt na kwotę 4 950,00 zł.
- Aparaty powietrzne: 22szt na kwotę 45 206,20 zł.

b) Specjalistyczny sprzęt pożarniczy:

- Namiot do dekontaminacji wraz z wyposażeniem: 1 kpl na kwotę 25 000,00 zł.
- Lonże Petlz: 6 szt na kwotę 2 755,61 zł.
- Lina półstatyczna: 600mb na kwotę 2 274,00 zł.
- Kombinezon dla ratowników: 11szt na kwotę 9 991,90 zł.

- Detektor prądu przemiennego: 8szt na kwotę 26 587,00 zł.
- Monitor skażeń radioaktywnych: 7 szt na kwotę 20 790,00 zł.
- Ubrania podejściowe: 32 kpl na kwotę 8 294,00 zł.
- Szelki ratownicze: 25szt na kwotę 4 752,00 zł.

c) Sprzęt ratowniczy:

- Piła STIHL do drewna: pilarka z zestawem ratowniczym 1 kpl na kwotę 5 199,00 zł.
- Hydrauliczne urządzenia ratownicze: Holmatro na kwotę 13 555,94 zł.

d) Sprzęt informatyczny i łączności:

- System monitoringu obiektów JRG 3 i JRG 6 na kwotę 18 000,00 zł.
- Urządzenie wielofunkcyjne: 1szt na kwotę 2 249,00 zł.
- Monitory: 5szt na kwotę 2 949,40 zł.
- Komputery: 2 szt na kwotę 3 952,80 zł.
- W 2011r. w związku z przeniesieniem Miejskiego Stanowiska Kierowania do CPR przy ul. Strzegomskiej wykonano modernizację systemu łączności i modernizację anteny bazowej oraz zainstalowanie monitoringu na łączną kwotę: 60 000,00 zł.

e) Paliwo i środki gaśnicze:

- Paliwo: na kwotę 600 651,72 zł.
- Proszek gaśniczy: 6000kg na kwotę 24 900,00 zł.
- Środek gaśniczy Reteor na kwotę 39 960,00 zł.
- Sorbenty: 9 892kg na kwotę 32 544,40 zł.

f) Zakup tonerów i tuszy do drukarek: na kwotę 32 485,00 zł.

g) Zakup środków czystości dla KM i JRG: na kwotę 18 250,00 zł.

h) Zakup art. biurowych dla Km i JRG: na kwotę 12 350,00 zł.

## Rozdział VIII



Na koniec roku 2011 w Komendzie Miejskiej oraz podległych Jednostkach Ratowniczo – Gaśniczych zatrudnionych było **457** funkcjonariuszy / w tym **21** kobiet/ oraz **12** pracowników cywilnych:

- w służbie stałej - **402** strażaków,
- w służbie przygotowawczej - **55** strażaków,
- w systemie zmianowym – **402** strażaków,
- w systemie codziennym - **55** strażaków,
- oficerów – **59**,
- aspirantów – **69**,
- podoficerów – **197**,
- szeregowców – **132**.

W roku 2011 do służby przyjęto:

- absolwentów szkół pożarniczych **5**
- nowozatrudnionych **19**

W roku 2011 ze służby odeszło:

- na zaopatrzenie emerytalne **26**
- w ramach przejścia służbowego z innych jednostek organizacyjnych **4**

Szkolenie:

- 2 strażaków ukończyło przeszkolenie zawodowe dla strażaków ubiegających się o zajmowanie stanowisk związanych z kierowaniem działaniami ratowniczymi,
- 7 strażaków ukończyło Szkołę Główną- I stopień,
- 4 strażaków ukończyło Szkołę Aspirantów,
- 26 strażaków ukończyło szkolenie uzupełniające strażaka jednostki ochrony ppoż,
- 22 strażaków ukończyło szkolenie podstawowe strażaka jednostki ochrony ppoż.

W maju i w listopadzie 2011r. nadano w sumie 113 wyższych stopni służbowych wynikających z czasokresu.

## Wypadki podczas akcji

Tabela nr 47.

Lp.	Jednostka organizacyjna PSP	Liczba wypadków w PSP			Liczba dni niezdolności do służby (pracy)	Liczba poszkodowanych strażaków PSP				Wskaźnik ciężkości wypadków (liczba dni niezdolności do służby lub pracy podzielona przez liczbę poszkodowanych)	Liczba strażaków PSP biorących udział w akcjach ratowniczych	Wskaźnik częstotliwości wypadków (liczba poszkodowanych x 1000 podzielona przez liczbę strażaków z rub. 12)
		ogółem	w tym			Razem w wypadkach indywidualnych i zbiorowych	w tym w wypadkach					
			indywidualnych	zbiorowych			śmiertelnych	ciężkich	lekkich			
1.	KM PSP WROCŁAW	37	36	1	1865	39	0	1	38	47,8205128	54660	0,71350164

Tabela nr 48.

Lp.	Teren administracyjny jednostki organizacyjnej PSP	Akcje ratownicze, w których uczestniczyli strażacy OSP		Liczba strażaków OSP uczestniczących w akcjach ratowniczych		Wypadki strażaków OSP podczas akcji		Poszkodowani strażacy OSP w wypadkach		Wskaźnik częstotliwości wypadków (liczba poszkodowanych x 1000 podzielona przez liczbę strażaków z rub. 5)
		Liczba	% przyrostu do roku poprzedniego	Liczba	% przyrostu do roku poprzedniego	Liczba	% przyrostu do roku poprzedniego	Liczba	% przyrostu do roku poprzedniego	
1	KM PSP WROCŁAW	2978	43,5180123	14178	57,3584906	1	0	1	0	0,07053181



**Tabela nr 49.**

Lp.	Jednostka organizacyjna PSP	Akcje ratownicze		Ratownicy PSP uczestniczący w akcjach ratowniczych		Wypadki funkcjonariuszy PSP podczas akcji		Poszkodowani funkcjonariusze PSP w wypadkach	
		Liczba	% przyrostu do roku poprzedniego	Liczba	% przyrostu do roku poprzedniego	Liczba	% przyrostu do roku poprzedniego	Liczba	% przyrostu do roku poprzedniego
1	2	3	4	5	6	7	8	9	10
1	KM PSP WROCŁAW	12072	35	57660	14,03	8	-50	8	-50

**Wypadki pozostałe****Tabela nr 50.**

Wypadki	Liczba wypadków funkcjonariuszy PSP				Liczba wypadków pracowników cywilnych				Liczba wypadków osób odbywających służbę zastępczą			
	2008	2009	2010	2011	2008	2009	2010	2011	2008	2009	2010	2011
Ogółem	21	21	33	37	0	0	1	0	-	-	-	-
Indywidualnych	20	19	32	36	0	0	1	0	-	-	-	-
Zbiorowych	1	2	1	1	0	0	0	0	-	-	-	-

**Okoliczności wypadków****Tabela nr 51.**

Rok	Wypadki ogółem	WYPADKI ZAISTNIAŁE PODCZAS									
		alarmu	akcji ratowniczo-gaśniczej	jazdy do i z akcji, manewrów, zawodów	szkolenia i ćwiczeń	konserwacji napraw sprzętu i urządzeń	zajęć sportowych	innej służby		drogi na służbę i ze służby	Podróży służbowej
								w strażnicy	poza strażnicą		
2008	21	3	11	0	2	1	1	3	0	0	0
2009	21	0	7	0	0	2	3	2	3	3	1
2010	1	0	1	0	0	0	0	0	0	0	0
2011	37	0	8	1	2	1	7	9	6	3	0

## **PROFILAKTYKA**

---

1. *Badania profilaktyczne – okresowe funkcjonariuszy i pracowników cywilnych w roku 2011 zrealizowano w 100 %.*
2. *Nie odnotowano przypadków nie wykonania badań profilaktycznych.*
3. *Komenda Miejska PSP przeznaczyła na badania profilaktyczne 117497,81 zł.*
4. *Bieżąca współpraca z lekarzem medycyny pracy na temat wykonywania dodatkowych badań specjalistycznych wynikających ze specyfiki służby. Współpraca z lekarzem profilaktykiem:*
  - *Badania profilaktyczne – okresowe oraz wydawanie zaświadczeń o stanie zdrowia*
  - *Analiza warunków służby i pracy uwzględniająca występowanie czynników szkodliwych i uciążliwych*
  - *Działalność edukacyjna i poradnictwo dla pracowników w zakresie organizacji pracy i ergonomii*
  - *Szczepienia ochronne dla strażaków.*
  - *Współpraca z Inspektorem Sanitarnym MSW i A:*
  - *Wykonywanie nakazów i decyzji PIS MSW i A*
  - *Przekazywanie sprawozdań o substancjach, preparatach, czynnikach lub procesach technologicznych o działaniu rakotwórczym lub mutagennym*
  - *Udzielanie informacji na temat higieny pracy i służby*
  - *Uczestnictwo w kontrolach prowadzonych przez PIS MSW i A*
  - *Bieżąca konsultacja z Zespołem PIS MSW i A*
5. *W dniu 14 października 2011 roku została podpisana umowa z Zakładem Opieki Zdrowotnej MSW i A we Wrocławiu na wykonanie szczepień ochronnych dla strażaków podziału bojowego. Zgodnie z umową rozpoczęto szczepienia. Do końca 2011 roku zaszczepiono strażaków dawką I i II oraz dawkami uzupełniającymi.*

## **SZKOLENIE**

---

*Wszyscy pracownicy KM PSP we Wrocławiu, zarówno funkcjonariusze jak i pracownicy cywilni, posiadają szkolenia wstępne oraz aktualne szkolenia okresowe.*

## **WNIOSKI, ZALECENIA**

---

- *W 2012 roku zaplanowano przeprowadzenie nowej Oceny Ryzyka Zawodowego w KM PSP we Wrocławiu.*
- *Należy kontynuować cykl szkoleń mających na celu podniesienie świadomości zagrożeń pojawiających się podczas prowadzenia działań ratowniczo-gaśniczych, szkoleń i ćwiczeń.*
- *Szczególne uwagę należy zwrócić na podniesienie sprawności fizycznej strażaków oraz promocję zdrowego trybu życia.*
- *Na bieżąco należy oceniać warunki socjalne oraz dążyć do poprawy tych warunków.*
- *Należy analizować stan wyposażenia strażaków (sprzęt ochrony indywidualnej, nowoczesny i atestowany sprzęt) i zadbać o bieżące uzupełnienie braków.*